

Champs électro magnétiques et santé

La vérité et les études à ce jour. Comment se protéger, comment prévenir ?

Cet article est destiné à toutes celles et tous ceux désireux d'investiguer dans un domaine complexe et à la fois passionnant qui est celui des effets liés aux ondes électro magnétiques. Le but étant d'apporter le maximum de solutions à la fois simples et efficaces, j'ai pu répertorier après une vingtaine d'années de recherches dans ce domaine tout ce qui peut aider les « victimes des ondes » à s'en sortir et dans tous les cas à améliorer leur qualité de vie. Pour tous les autres, médecins, chercheurs, professionnels de santé et grand public, cet article est une synthèse d'une longue mais passionnante recherche dans ce domaine. Tout ce qui est connu de moi à ce jour y a été recensé et explicité.

Des compléments d'information à l'attention des médecins et soignants portant sur le diagnostic d'électro hyper sensibilité vous est clairement expliqué selon une approche rigoureuse dans le livre du docteur Gérard DIEUZAIDE que j'ai eu l'honneur de co écrire : « **Les maladies des ondes** » aux éditions Dangles.

Mais avant de rentrer dans le thème fondamental de cet article, une petite introduction ainsi que quelques rappels s'avèrent nécessaires.

Bonne lecture à toutes et tous.

APPROCHE SANITAIRE

Avant de démarrer ce chapitre il me semble nécessaire de vous faire part de deux abréviations qui concernent des tournures qui reviendront très souvent durant cet article :

CEM = champs électromagnétiques

EHS = électro hypersensible

1) Un scandale sanitaire sans précédent

L'expérience nous a malheureusement démontré que les « décideurs » n'ont jamais reculé devant la mise sur le marché de produits hautement toxiques voire mortels ! Souvenons-nous du **scandale de l'amiante** qui « couvait » depuis plusieurs décennies suite à la mise en garde d'ingénieurs qui connaissaient parfaitement sa haute toxicité potentielle sur l'organisme humain. Malgré que ceux-ci aient insisté sur ce point à l'époque auprès des plus hautes autorités, on a laissé faire. Et maintenant combien payons-nous aux victimes de l'amiante ? Cela se chiffre en milliers d'euros chaque jour !

Plus tard le **scandale des hormones de croissance** en apparence plus limitée quant à son impact sur les populations n'a touché « QUE » les enfants qui ont bénéficié de ce traitement soi-disant inoffensif et hautement efficace ! On en aura donc parlé moins longtemps en effet mais que de misère ont été engendrées par ce biais-là. Que d'enfants innocents ont vu leur existence basculer avec toute une liste d'effets iatrogènes (effets secondaires délétère dans ce cadre précis) qu'ils traîneront peut-être le restant de leurs jours !

Plus sournoisement **le vaccin contre l'hépatite B** fortement plébiscité par notre ancien ministre de la santé de l'époque qui croyait certainement à son innocuité. Ce dernier a coordonné une large campagne incitative dans le sens d'une vaccination la plus élargie possible. Même si cette vaccination s'adressait en priorité aux personnels soignants vis-à-vis des risques de transmission, nombreux sont ceux qui en ont fait les frais indirectement. Ceci n'a pas été perçu par la population ni les médias comme un scandale mais la statistique commence malheureusement à peser lourd des années après. La liste s'allonge et nombreux sont les patients qui consultent un cabinet médical pour des scléroses en plaques (SEP) survenue bizarrement dans les mois qui ont suivi la vaccination initiale ou son rappel. Des associations de victimes se sont peu à peu organisées (voir sur Internet) et les laboratoires à l'origine du produit ont durant longtemps indemnisé les victimes ou leurs familles afin d'éviter que le scandale n'éclate au grand jour ! Que penser de ces pratiques hypocritement intéressées ? ! ?

Le scandale du sang contaminé initié une fois encore par nos chers ministres de la santé lesquels se permettent de conclure après les graves accusations qui pèsent sur eux : « responsable mais pas coupable ». Ces milliers de victimes qui vont faire les frais encore une fois du laxisme « politico-pharmaceutique » et du lobbying à tout prix ! Comment cela a-t-il pu passer à travers maille au vu des contrôles drastiques qui auraient dû être opérés à l'époque vis-à-vis d'un sujet aussi sensible ? !

Bien plus près de nous éclata **le scandale du médiateur** beaucoup plus médiatisé comme tout le monde a pu le constater. Le courage sans égal du médecin pneumologue le docteur Irène FRACHON a définitivement mis le feu aux poudres. Cette dernière a mis en évidence de manière on ne peut plus claire les liens de cause à effet entre des cardiopathies avérées et la prise de ce dangereux médicament. Les médias se sont intéressés comme jamais auparavant à ce sujet sensible pendant que les laboratoires Servier continuaient à plaider « non coupable ». Comment est ce que le laboratoire Servier avait pu obtenir auprès des instances de la plus haute autorité médicale les fameux AMM (autorisation de mise sur le marché) ? Que de vies sacrifiées encore une fois ? Le véritable bilan du nombre de victimes reste à ce jour encore inconnu ! La seule chose « positive » qui aura été tirée de cette malheureuse histoire et d'une prise de conscience beaucoup plus élargie au sein des consommateurs et des patients. Nombreuses sont les personnes qui commencent à lire les notices adjointes à leurs médicaments. Nombreuses sont celles également qui commencent à dire à leur médecin qu'il préfère ne pas prendre tel ou tel traitement : du quasi jamais vu avant cela !

Le plus grand scandale de tous les siècles se profile déjà depuis plusieurs années. Je vais parler ici d'un scandale sanitaire sans précédent qui frappe la quasi-totalité des habitants de notre planète. Il s'agit des **nuisances induites par l'exposition prolongée aux champs électromagnétiques**.

Pourquoi s'agit-il d'un scandale sans précédent ? L'explication en est simple : qui peut dire ne pas être exposé à ces ondes hormis quelques habitants de déserts lointains, des profondes vallées himalayennes ou quelques ascètes vivant au fond de leur grotte ? ! En vérité je vous « rassure » : tout le monde est touché plus ou moins.

Pourquoi ?

- N'oublions pas que naviguent en permanence sur des dizaines d'orbites autour de la terre des satellites qui balayent littéralement la surface du globe 24 heures sur 24. Alors même si l'intensité du champ émis par ces satellites se maintient dans le « bruit de fond » comme disent les experts

(CRIIREM, Astrium etc..), Il n'en reste pas moins un champ qui va venir renforcer l'électrosmog (brouillard électromagnétique). Celui-ci semble être parmi les moins nocifs au stade actuel des études mais nos connaissances dans ce domaine ne peuvent qu'être limitées dans la mesure où la technologie satellite reste majoritairement classée secret défense.

- Même éloignées, il est fort probable que des antennes hertziennes, Wifi, Wimax émettent sur suffisamment de distance pour venir impacté les populations les plus reculées. Ces dernières sont parfois à 10 000 lieux de se douter une seule seconde qu'elles puissent être irradiées de la sorte !

Une malheureuse anecdote : **le scandale d'Abidjan**. Suite à la mise en place de plusieurs antennes Wimax sur les collines entourant la ville toute une série de cas cliniques est survenue. Plusieurs décès s'en sont suivis touchants quelques adultes mais pires encore des enfants ! Quel pouvait être le lien entre ces événements quasi concomitants ? Les antennes Wimax pouvaient-elles être responsables de la mort des habitants ? De la toute une démarche d'investigation minutieuse a été mise en place sous l'égide de Richard BENISKAI ,ingénieur et chercheur renommé dans ce domaine. Suite à un énorme travail de mesure effectuée d'une manière on ne peut plus fiable un jugement a été porté par le tribunal en faveur des victimes et de leurs familles. OUI il y a un lien direct entre les missions de ces antennes et les décès qui ont touché ces malheureux habitants ! Il est à préciser qu'antérieurement à ce désastre sanitaire ces personnes ne souffraient d'aucun symptôme ou pathologie pouvant sous-tendre une mort imminente. Dure réalité que les contraintes du progrès !

2) L'alerte mondiale sur PUBMED

La célèbre revue américaine publie uniquement les travaux scientifiquement avérés et les études les plus pointues émanant de différents pays. Elle recense tout un lot d'études internationales plus prestigieuses les unes que les autres. La très active association NEXT-UP nous ramène cette étude de en décembre 2010 : de quoi à vous faire froid dans le dos ! Cette alerte est à votre disposition à la fin de l'ouvrage mais nous allons en énumérer brièvement les 10points :

1> la population mondiale est en péril

2> les populations sensibles sont actuellement vulnérables

3> les actions des gouvernements sont maintenant fondées, elle s'appuie sur de sérieuses perturbations biologiques

4> le fardeau de la preuve incombe aux opérateurs et non plus hauts consommateurs

5> l'exposition aux champs électromagnétiques devrait être réduite le temps que nous ayons plus d'éléments scientifiques

6> accepter que le DAS (débit d'absorption spécifique) est insuffisant et leurre le consommateur sur les réels risques encourus

7> une base de données scientifiques internationales s'imposent afin de pouvoir corrélérer certaines pathologies avec la surexposition aux CEM

8> obligations d'études préventives d'un pacte sur la santé des différentes sources d'émission

9> parité nécessaire pour les normes d'exposition professionnelle

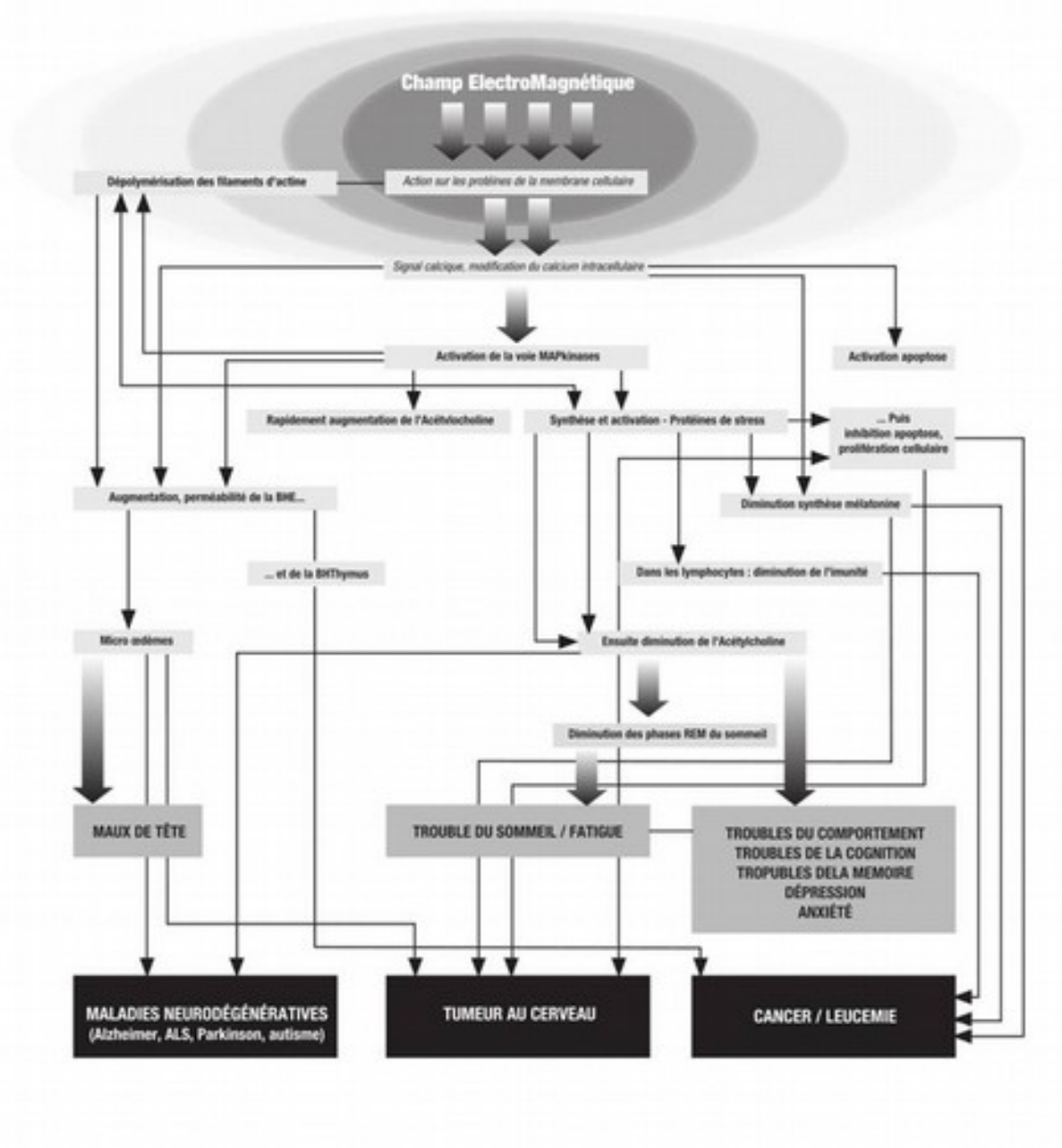
10> reconnaissances des déficiences fonctionnelles supportées par les sujets électro hypersensible (EHS)

Il est évident qu'au vu des points énumérés ci-dessus on prend aisément conscience de la gravité de la situation. C'est alerte partie des États-Unis prend en considération une moyenne des risques encourus dans les pays industrialisés par le risque inhérent au sur développement des technologies de la communication. Vous pouvez également consulter cette publication sur Internet en tapant « alerte mondiale Pubmed ». Nous vous en souhaitons bonne lecture.

Seuls les opérateurs de téléphonie continue à nier mordicus que nous ne courons aucun risque ! Par contre si l'on prend le temps de lire les contrats de travail qui lie les salariés de ces mêmes entreprises chargés d'y monter et entretenir les antennes, une clause de décharge stipule : «qu'aucun recours ne pourra être engagé à l'encontre de l'employeur dans les cas d'apparition d'une stérilité masculine ». Bizarre n'est-ce pas pour une technologie soi-disant sans danger ? !

3) Des champs électromagnétiques à la leucémie et au cancer : il n'y a qu'un pas !

La célèbre association PRIARTEM à laquelle nous devons cette superbe synthèse a le mérite depuis de nombreuses années d'informer les populations sur les risques encourus par les effets délétères des ondes. Elle recense maintenant plusieurs chercheurs indépendants qui ont eu le mérite de nous éclairer sur les liens physiopathologiques induits par le surdosage de champs. Vous trouverez ci-dessous et de manière schématique les différentes étapes qui mènent jusqu'au déclenchement de pathologies graves. Leur site est riche d'actualité sur www.priartem.fr



En effet les études scientifiques se multiplient et concluent malheureusement à une dure réalité : le surdosage de CEM agit de manière délétère essentiellement par effet cumulatif. Pour faire simple : si

nous étions exposés seulement 10 minutes devant une antenne émettrice type de téléphonie mobile, l'action géno toxique ainsi que l'action sur notre eau cellulaire serait limitée. Si nous y passons une année entière les risques sont énormes. Une étude scientifique très récente menée à l'hôpital suédois d'Örebro vient de démontrer que 10 années consécutives d'utilisation du téléphone portable augmentent par X 290 le nombre de chances de déclencher une tumeur au cerveau ! Précisément du côté où ce dernier était le plus utilisé. **Le résumé de ces travaux se trouve à la fin de l'ouvrage.** Cette fois aux États-Unis, une étude très sérieuse datant de 2003 effectuée dans le service du professeur Goodman et publiée dans le journal « Biochemistry » fait un point précis sur les biocompatibilités électromagnétiques au niveau de l'ADN. Le rapport est édifiant et démontre encore une fois la dangerosité de l'exposition prolongée du système corporel humain. Le fractionnement des spirales d'ADN s'opère bien évidemment de manière discrète et progressive jusqu'à entraîner des dégâts irréversibles. Selon certains experts la géno toxicité commence à s'opérer dans les premiers jours de l'exposition ! Alors même si cette étude peut nous paraître aujourd'hui « dépassée » malgré toute la rigueur scientifique dont elle a fait preuve, il y a assurément la une base de vérité dont nous devrions nous inspirer sur la prise en compte des risques. Le tableau récapitulatif des lois de cause à effet menant à la maladie selon les différents stades d'aggravation (ci-dessus) en est la paraphrase. Ce schéma nous montre d'une façon simple les cheminements biochimiques induit par l'effet cumulatif des champs électromagnétiques.

Ceci constitue même pour le profane un éclairage alarmant certes mais on ne peut plus fondé sur le plan physiologique et biochimique. De nombreux chercheurs indépendants le confirment et ce n'est surtout pas moi qui me verrai contredire les spécialistes qui ont eu le mérite d'œuvrer dans le sens d'une meilleure compréhension de ces mécanismes très subtils au départ.

N'oublions point une chose : 70 % de notre corps être formé d'eau et 94 % des molécules de notre corps (tout organe et systèmes confondus) sont formés d'eau ! Nous pouvons imaginer aisément l'action de ces champs à très haute fréquence lorsqu'ils agissent en continu sur nos cellules ainsi que sur notre eau corporelle.

4) Les études scientifiques françaises et étrangères les plus avancés sur le sujet

La Suède est parmi les pays de notre continent celui qui est le plus avancé en la matière. Cela fait déjà plus de 30 ans que ce pays a délégué les meilleurs experts suédois et étrangers à l'estimation des risques encourus par les populations et surtout les moyens d'y remédier. Cela part de l'industrie automobile qui est scrutée au peigne fin afin de déterminer les voitures les plus « polluantes » sur le plan électromagnétique jusqu'aux simples appareils ménagers communément utilisés (voir le rapport sur Sciences et Avenir édition de mai 2002). Passant également en revue les risques encourus par les populations face au surdosage de champs (TV, téléphone, ordinateur, etc.) le Docteur De Kun Li, épidémiologiste au Kaiser foundation research institute (Oakland, Californie) démontre les faits suivants : en croisant quelques instants seulement un champ magnétique élevé, les femmes enceintes ont deux fois plus de risque de fausse couche ! L'étude a porté sur 1000 femmes enceintes. Que penser alors de toutes ces secrétaires et informaticiennes qui passent leur vie devant un ordinateur ?

C'est en 2001, après 10 ans d'études épidémiologiques, que le centre international de recherche sur le cancer (Circ) pousse enfin l'organisation mondiale de la santé (OMS) à revoir la position des très extrêmement basses fréquences (ELF). Considéré alors comme non cancérigènes les ELF (de 1 à 100

kilohertz) montent dans la catégorie 2B des produits potentiellement cancérigènes. Cette l'une des premières fois où l'OMS se range aux côtés des scientifiques vis-à-vis du problème des risques induits par les CEM. Ainsi il est démontré que exposé régulièrement à des champs magnétiques faibles, les enfants voient augmenter de façon significative la possibilité de développer une leucémie avant 15 ans. Pour pousser l'OMS à prendre sa décision, le Circ s'est fondée notamment sur une méta-analyse des différentes études européennes concernant les enfants vivant à proximité de lignes à haute tension. Il en ressort qu'exposé sur 24 heures à des champs magnétiques à seulement quatre micros tesla, l'avenir de l'enfant est déjà en danger !

S'apparentant à un principe de précaution, la décision de l'OMS est assortie de la mise en chantier de différentes études pour confirmer, ou non, les effets biologiques délétères des ELF. Il est possible d'interroger Internet sur ces bases de données relatives aux études médicales de l'OMS en tapant www-nt.who.int/pehemf/emfstudies/database.cfm.

L'expert suédois que tout le monde écoute, Kjell Hansson Mild, a été l'auteur d'une cinquantaine d'études médicales en moins de 10 ans portant sur les rayonnements électriques et les effets biologiques imputables à ces derniers. La célèbre marque automobile Volvo a adapté certains de ses modèles en fonction des préconisations faites par cet expert. Sa conclusion est la suivante : il est malheureusement impossible de déterminer aujourd'hui à partir de quelle durée et pour quelle intensité l'exposition aux champs électro magnétiques peut-être néfastes à long terme. C'est comme se demander combien de cigarettes il est possible de fumer par jour avant de développer un cancer du poumon !

Côté français le Docteur Laurence Bonhomme Faivre démontre que de travailler dans un environnement magnétique provoque un effondrement du système immunitaire ! Il suffit de déplacer les salariés d'une entreprise pour que leurs analyses redeviennent normales. Plus récemment le Docteur Frédérique Szabason a mesuré les paramètres immunologiques de personnes exposées durant trois mois à des champs magnétiques allant de 0,4 à 12 micro tesla. Les lymphocytes totaux (les CD8, cellules de l'immunité) et les NK (natural killer) de ces personnes présentées des valeurs inférieures à celles des normes du laboratoire. Cette étude viendra confirmer un travail réalisé à 1998 décrivant des problèmes hématologiques et immunologiques chez des sujets exposés. Le Docteur Roger Santini, docteur ès sciences, INRA, laboratoire de biochimie pharmacologie, nous explique que l'exposition aux micro-ondes et aux ELF entraîne une augmentation de la température du cerveau de l'ordre de 1 °C. Tout ceci ramené à des heures d'utilisation génère des risques certains au niveau du tissu cérébral. Ceci est confirmé par une étude menée par le docteur Lennart Hardell, oncologue suédois, qui conclut sur le risque de tumeur du cerveau majoré chez les utilisateurs du téléphone portable

Une autre étude de réalisée par des chercheurs israéliens et publiés en décembre 2007 dans la célèbre revue « American journal of epidemiology » démontrent que l'utilisation du portable augmente le risque de cancer des glandes salivaires. Cette recherche dirigée par le docteur Sigal Sadetski du centre médical Tel Hashomer de Tel Aviv a été financé par l'association internationale contre le cancer dans le cadre d'un projet de l'OMS. Les résultats suggèrent qu'il existe un lien de cause à effet entre les téléphones cellulaires et le développement croissant des tumeurs de glandes parotide (salivaires). Sur un groupe de 460 malades, 58 ont développé des tumeurs cancéreuses et

402 des tumeurs bénignes de ces mêmes glandes. Cette étude prétend qu'il suffit d'utiliser le téléphone 41 minutes par jour pour courir ce risque !

Certains experts officiels longtemps réticents à admettre ses risques ont fini par être pris par le doute ! René de Seze, biophysicien, directeur de recherche à l'Ineris affirme avec force qu'il ne faut pas laisser séjourner des enfants près des lignes hautes tension.

Quel que soit leur pays de provenance la conclusion de toutes ces études nous rapportant des résultats alarmants amène depuis bien longtemps les autorités suédoises à reconnaître l'électro hypersensibilité (EHS). De ce fait les systèmes de santé indemnisent les victimes en reconnaissant cet état comme pouvant être une maladie professionnelle. Les Suédois seraient-ils fous ?! Où serions-nous totalement ignorants et désinformés ? Qui est dans le vrai ?

JAMAIS il n'a été observé autant de tumeur du cerveau chez de jeunes enfants. Il n'a pas été observé chez ces cas de causalité apparente ou de possibilités particulières d'un quelconque lien héréditaire ! La question sera assurément abordée au prochain chapitre. Mais dans tous les cas nous, parents, médecins, thérapeute et surtout dirigeant devons nous poser ce jour les vraies questions : comment remédier à cette situation périlleuse ? Que pouvons-nous faire individuellement et sur le plan collectif ? Il est évident à ce jour que notre responsabilité est engagée. Nous ne souhaitons pas pouvoir être un jour accusé d'avoir participé à une forme de génocide sournois pour avoir choisi de fermer les yeux et surtout nos oreilles ! Puisse ce livre servir au minimum à éveiller les consciences et à lutter férocement contre cette désinformation organisée.

L'étude du Docteur Maria Sadcikowa

Ce médecin militaire polonais a eu l'occasion de travailler de nombreuses années au milieu des radars militaires. Elle a été la première à décrire « la maladie du micro-ondes ». Son travail a eu le mérite de recenser tous les troubles neurologiques et cardio-vasculaires observés sur les sites qu'elle a pu encadrer sur un plan médical. Ses conclusions sont les suivantes :

- tumeurs du cerveau : le risque de développer un gliome (tumeurs cérébrales cancéreuses incurables et irréversibles) est augmenté de 40 % pour des personnes exposées pendant 10 ans.
- augmentation notable des cas de leucémie
- augmentation des maladies d'Alzheimer
- augmentation des maladies de Parkinson
- détérioration de la vue
- fatigue chronique aggravée
- aggravation des états de spasmophilie
- augmentation des cancers du sein

Ces recherches épidémiologiques nous mettaient en garde déjà à l'époque sur les risques encourus par l'utilisation de tous les émetteurs de micro-ondes (Wifi, wimax, etc.). Nous savons aujourd'hui que les effets induits sur le vivant sont exactement similaires.

En allant encore plus à l'est, en Russie, nous constatons que ce pays porte à sa manière une attention particulière à ce type de risque. Victime aujourd'hui du progrès comme tout pays largement industrialisé, les territoires les plus habités des grandes métropoles (Moscou, Saint-Pétersbourg, etc.) sont criblés d'antennes hertziennes et Wifi ! Seule petite nuance : les seuils d'émission sont généralement plus bas que chez nous et ils évitent des les aberrations « à la française » : installer des bâtiments privés ou collectifs sous des lignes hautes tension. En plus de cela, nous le verrons plus loin, les plus hautes les autorités politiques conscientes du danger réel lié aux champs électromagnétiques s'en protègent : les murs du Kremlin sont enduits de peinture « filtrante » spéciale afin d'y protéger des plus hautes personnalités : qui l'eût cru ? ! Il faut savoir que la Russie recense dans sa partie nord non loin de la Baltique (nord-est de Saint-Pétersbourg) une magnifique région nommée Carélie. Des lacs immenses recouvrent des gisements d'une roche absolument unique sur la planète nommée « shungite ». Cette roche très riche en fullerènes (atomes de carbone organisé spatialement), a été constitué il y a plus de 2 milliards d'années à partir d'organismes vivants uni cellulaires. Son origine est liée aux mystères de l'apparition de la vie sur terre et continue à interpeller le monde scientifique. Comment les fullerènes, ces molécules sphériques de carbone, découvertes d'abord dans l'espace interstellaire, sont présentes dans la shungite, cela en ferait un minéral curieux parmi d'autres, si elle ne possédait pas des vertus remarquables. L'une d'entre elles être de nous protéger naturellement de l'impact nocif des ondes électromagnétiques. Dans le domaine de la litho thérapie, elle se révèle une pierre fondamentale par ces propriétés :

- neutraliser l'impact des rayonnements électromagnétiques
- stimuler le premier chakra, porte d'accès à l'énergie vitale (selon la médecine ayurvédique)
- densifier le champ vital humain
- aider le corps énergétique à corriger instantanément les influences déséquilibrantes

Une petite précision : contrairement à de nombreuses pierres et cristaux cette dernière possède la capacité unique de ne jamais se charger négativement. Cette pierre est devenue un champ d'investigation auprès de chercheurs et des scientifiques du monde entier. Associant des équipes de différentes universités, les études sur ce minéral se sont largement accrues depuis 1993. Vous trouverez à la fin de cet ouvrage d'une bibliographie n'en exhaustive de ces études portant sur divers sujets en relation avec les effets « in vivo » entre autres. L'une des plus récentes et des plus intéressantes études randomisée date de 2012 et nous rapporte des expérimentations faites sur une colonie de rats. Grâce à l'utilisation du principe actif issu de la shungite, le C60, sur une base huileuse (huile d'olive) on obtient un allongement de la durée de vie allant presque jusqu'à doubler chez les rats ayant absorbé cette substance. L'étude parle clairement d'une non toxicité sur les organes d'élimination ainsi que sur les organes nobles. L'étude complète reste à la disposition de nos lecteurs à la fin de cet ouvrage. Il est à préciser qu'elle n'est disponible qu'en anglais !

5) Les communications faites en France sur les CEM

La plus grande étude jamais menée durant ces dernières années reste incontestablement **le rapport BIOINITIATIVE**. Ce rapport destiné à faire le jour très sérieusement sur la question des nuisances et des risques a réuni 29 des experts les plus reconnus. Ceux-ci étaient avant tout indépendants de toute influence et de tout lobby. Il constitue une méta-analyse de tous les travaux publiés jusqu'en

2007 et sera ensuite complété en 2012 par 1800 études faites sur ce même sujet. Le résultat est sans appel ! La totalité des études rapportent une notion systématique de risques induits par ces CEM. Il est bien clair que le phénomène de dangerosité est accentué par le fameux effet cumulatif et de ce fait les chercheurs proposent des solutions concrètes. Seul problème : cette étude dérange ! Et dérange qui ? Je vous le donne en 1000 : les opérateurs de téléphonie et tout le lobby de l'industrie liée aux technologies de la communication. Les politiques (ministres et députés jusqu'aux maires de communes) jouent la carte du déni au cas où il pourrait un moment donné se sentir responsables (mais pas coupable !) de conséquences sanitaires sans précédent. Mieux vaut parfois ne pas trop regarder la vérité en face, cela est beaucoup plus confortable ! Les différentes sollicitations faites par les associations auprès du ministère de la santé, de l'écologie et de l'environnement n'aboutissent à rien de concret. Nos chers ministères répondent par des courriers aux allures très compatissantes mais peu engagés. Un service spécialisé pour les EHS a été ouvert au sein de l'hôpital Cochin mais après enquête, nombreux sont les patients affectés par les CEM qui sont traités par antidépresseur passant souvent pour des gens quelque peu « perturbés » ! Notre médecine est pour le moins merveilleuse mais elle a un petit défaut : quand elle ne sait pas gérer, c'est assurément « dans la tête » que tout se passe ! Quel cauchemar vivent certains d'entre eux incompris et laissés-pour-compte. Il est clair que l'une des plus grandes problématiques dans ce domaine est d'établir un lien de cause à effet entre des symptômes pouvant avoir une origine pluri factorielle et la responsabilité parfois unique du surdosage de CEM. Parfois de longues années se seront passées avant que le patient épuisé ne croise le bon « spécialiste » capable de l'aider à résoudre sa problématique. Ce tâtonnement parfois long et laborieux justifie tout l'intérêt de cet ouvrage sensé apporter les solutions concrètes et surtout durables à toutes celles et tous ceux qui sont restés jusqu'à ce jour sans réponse. L'OMS alerté par les plus grands chercheurs, y compris des cancérologues comme le professeur Dominique BELPOMME, commence à mettre « le bout du nez » dans un pesant dossier qui semble ne pas sentir très bon ! Pourquoi ? Parce que la technologie à la base de cette pollution environnementale est omniprésente et bénéficie d'un pont d'or tout particulièrement dans l'Hexagone. Il est très difficile de faire machine arrière. Comment se positionne l'OMS au milieu de ce scandale sanitaire engagé et en devenir ?

Le troisième appel de Paris (12 et 13 avril 2011)

Ce colloque organisé pour la troisième fois comme son nom l'indique a réuni au sein de l'Unesco les 40 meilleurs spécialistes mondiaux sur le sujet des pollutions environnementales. Ce colloque été co organisé par l'agence européenne de l'environnement sous le parrainage de l'OMS. En plus de cela des députés européens engagés comme Paul Lannoye et Corinne Lepage sont venus en tant que rapporteur du Parlement européen. La présidente de l'OMS déléguée aux pathologies environnementales a ouvert ce colloque et a eu le mérite d'être très claire dans ses propos : la situation s'avère alarmante voici en quelques lignes ce qu'a pu être rapporté tout au long de ces deux journées :

- les soi-disant « experts » chargés de la prise en compte des risques ne sont pas indépendants et très souvent à la solde des lobbys !
- Les CEM frappent en priorité les jeunes enfants (cancer du cerveau, leucémie) ainsi que les femmes (essentiellement au niveau du tissu mammaire : cancer du sein)

- la barrière hémato encéphalique censée « filtrer » et empêcher le passage de substances toxiques présentes dans le sang (xénobiotiques, perturbateurs endocriniens, bisphénol, etc.) vers le cerveau et les structures méningées les plus sensibles, se voit fortement perturbée sous l'effet « micro-ondes » généré par les antennes relais et différentes technologies de ce type. Cette membrane devient comme perméable et finit par laisser filtrer ces toxiques (au nombre d'une quarantaine en tout), ce qui va bien évidemment endommager très vite le système nerveux des plus jeunes. Comme voie de conséquence, il s'en suit :
- les problèmes physiques prêts existants chez l'individu au niveau des trois barrières (cutanée, digestive et hémato méningée) se voit aggravés et/ou potentialisés par ces CEM
- l'électro hyper sensibilité(EHS) fait souvent suite à une chimio sensibilité passait souvent inaperçue durant des années. L'une vient majorer l'autre jusqu'à rendre la vie de ces patients totalement cauchemardesque. La camisole chimique ainsi que les centres psychiatriques restent pour certains d'entre eux l'ultime recours !
- La conclusion du colloque est éloquente : les jeunes populations restent au-delà de toutes les plus exposées !!!

Était-ce ce monde que nous souhaitons léguer à nos enfants ?

Concernant l'électro hyper sensibilité **nous vous conseillons vivement de visionner un film remarquablement tourné par Jean Yves Bilien et documenté par Maxence Layet**, journaliste scientifique d'investigation. Ce film retrace le « chemin de croix » des **SACRIFIÉS DES ONDES** (titre du film) il montre surtout diverses approches diagnostiquent et thérapeutiques visant à aider ces patients victimes du progrès.

LES SOLUTIONS D'ATTENTE POUR LES EHS

Nous avons voulu dans ce chapitre assez vaste traiter les solutions les plus simples et les moins coûteuses aux solutions les plus sophistiquées. Alors pourquoi parler de solution d'attente ?

- Tout d'abord parce que nous n'avons pas la prétention de tout régler en une fois !
- Ensuite parce que la recherche en matière de thérapeutiques appliquées à l'EHS est complexe et parfois laborieuse
- il faut procéder souvent à une approche pluri pratiques pour solutionner durablement la problématique de ces patients

La « solution d'attente » signifie donc que étape après étape doivent être mise en place des solutions thérapeutiques des plus généralistes au plus spécifiques en évaluant en permanence l'état du patient. Nous allons les citer dans l'ordre logique et qui nous paraît être le plus efficace.

Important : ce chapitre s'adresse autant à celles ou ceux qui souhaitent réaliser une véritable prévention qu'aux personnes présentant une électro hyper sensibilité.

1) La Shungite

Comme nous l'avons vu précédemment la shungite est un matériau unique par son effet sur le vivant. Considéré comme un véritable joyau au service de la santé par les populations de Carélie et par les Russes en général, elle a parfois été décriée par d'autres.

Voyons en priorité ses revers s'il y en a :

Les recherches les plus avancées faites par nos amis russes démontrent que les fullerènes qui constituent la shungite sont absorbés par l'eau (faiblement) et plus amplement par une substance huileuse (fonction du niveau de saturation). De nombreux habitants de Russie utilisent la shungite dans leur habitation : objet en shungite, eau de shungite, purificateur d'eau pour piscine etc. L'un des reproches qui lui serait par certains serait d'avoir un effet déminéralisant. Pour avoir eu l'occasion d'en parler longuement avec le professeur Vladimir Voïekov (professeur agrégé de l'université de Moscou), les fullerènes pourraient présenter chez certains sujets et dans certaines typologies (terrain fluorique en homéopathie, neuro-arthritique déminéralisé en naturopathie) une action légèrement déminéralisante : pourquoi ? Par ce que les fullerènes par l'action biochimique qu'ils induisent dans le corps entraînent une sorte de « combustion » des composés organiques. Son action anti tumorale prouvée scientifiquement en est l'une des conséquences avérées (voir l'étude sur les rats faits en 2012 citée en amont). Ceci ne s'entend que si les fullerènes sont absorbés « per os » de manière assidue par le biais d'un support aqueux ou huileux. Ceci ne constitue pas en fait un réel problème puisque cette « acidification » peut-être largement compensée par l'action reminéralisante de la dolomite ou tout autre complexe alcalinisant tels que les citrates alcalins. L'idéal serait donc, si il en veut faire parfaitement les choses, de laisser environ deux jours la future eau de boisson (provenant du robinet ou de quelconques embouteillages ou mieux encore de l'eau de source) en contact avec la shungite qui viendrait napper tout le fond du contenant. Nous conseillons au minimum cinq à 10 l d'eau de réserve afin de permettre une certaine autonomie. Ensuite il suffirait de mettre en contact cette eau de shungite avec une roche alcaline telle que la dolomite. Par l'effet d'imprégnation/percolation au travers de la roche, l'eau peut ainsi se recharger en précieux oligo-éléments et minéraux et nous livrer ainsi tous ses bienfaits. Actuellement des systèmes élaborés cumulant les deux phases sont à l'étude afin d'arriver à une optimisation de l'énergétisation de l'eau de boisson. À part ce doute qui « hante » certains esprits puristes, la shungite ne semble revêtir que des vertus ! Nous vous conseillons à ce sujet **la lecture du livre de Régina Martino : la shungite énergie de vie aux éditions Ambre**. Cet ouvrage démontre par de sérieuses études l'effet réellement protecteur de cette pierre vis-à-vis des effets délétères des CEM. Pour les personnes lisant l'anglais, il existe tout un tas d'études accessibles en tapant tout simplement sur la page Google ou tout autre serveur : « **shungite is a medecine Korotkov** ». Vous pourrez ainsi découvrir les nombreux domaines d'application de cette pierre surprenante et de son impact sur le vivant.

L'eau de shungite

Le lecteur peut d'ores et déjà fabriquer utilement une eau de boisson intéressante en la purifiant par de la shungite de manière simple. Pour cela, acheter deux bidons d'eau minérale de cinq à 10 l de contenance. Y verser **100 g de petits morceaux de shungite concassée par litre d'eau** puis laisser ouvert le bouchon afin de permettre une circulation d'air. Laisser chaque bidon en contact au moins 48 heures avec la shungite avant de la boire. Utiliser l'eau du premier bidon jusqu'à épuisement puis remplir à nouveau et attendre 48 heures pour l'utiliser pendant que l'on boit l'eau du deuxième bidon et ainsi de suite.... Vous bénéficierez ainsi d'une eau pure, légère, désinfectée de nombreux

germes et qui plus est hautement revitalisante. Une petite précaution d'usage : pensez tout simplement à faire bouillir dans de l'eau une fois par mois environ les pierres de shungite pendant cinq minutes environ afin de les stériliser les débarrassant de tout germe possiblement nuisible. Vous vous garantirez ainsi d'un système de purification de l'eau très économique. Les vertus de l'eau de shungite sont les suivantes (liste non exhaustive) :

- l'eau de shungite est une eau ultra propre débarrassée de tous les composés organiques (y compris les pesticides), des bactéries, des micro-organismes nocifs, des divers composés chlorés, des nitrates, du cuivre, du fer ainsi que des métaux lourds. Pour information des scientifiques russes ont démontré que l'eau de shungite mise en contact avec des streptocoques réduits à une demi-heure la concentration de ces derniers (groupe D) par un facteur 100 et les streptocoques du groupe A par un facteur 900 !

EN USAGE INTERNE : nous conseillons de boire cette eau progressivement afin d'habituer le corps à sa consommation. Commencer au tout début par un verre et augmenter ensuite les quantités.

- elle apporte un équilibre et un mieux-être dans de nombreuses situations. La pression nerveuse disparaît peu à peu tandis que l'apport d'énergie et de vitalité se font sentir
- elle soulage les maux de tête, de dos, les rhumatismes, certains états névralgiques, normalise le sommeil, stabilise la tension artérielle, l'appareil respiratoire, augmente l'énergie sexuelle.
- elle est largement conseillée pour soutenir l'organisme dans les affections suivantes : impuissance, anémie, allergies, gastrite, dyspepsie, maladie rénale, affections hépatiques, diabète, problème de vésicule biliaire, du pancréas, faiblesses et détérioration du système immunitaire, rhume de cerveau, maladies cardio-vasculaires, cholécystite, fatigue chronique.

EN USAGE EXTERNE : il est possible de se laver le visage et le corps avec cette eau.

- elle améliore l'élasticité de la peau et lui donne un aspect sain. Elle diminue les rides tout en revitalisant le derme. Elle l'aide à l'élimination de l'acné, des rougeurs et autres problèmes de peau.
- par une pulvérisation régulière sur le crâne elle est susceptible de diminuer la chute des cheveux en redonnant une « jeunesse capillaire ». Elle renforce la racine des cheveux et combat les pellicules.
- en compresses sur la peau elle aide à traiter les brûlures, les coupures, les callosités, l'arthrite, ainsi que les états variqueux.
- directement sur la peau, elle soulage les douleurs de gorge, la stomatite, les rhumes ainsi que l'inflammation des amygdales

Bien évidemment tous ces effets avérés de la shungite ne doivent pas vous mettre à l'abri d'une consultation médicale lorsque cela s'avère nécessaire !

Un dernier petit conseil utile concernant l'eau de boisson : nous vous conseillons de la dynamiser juste avant de la boire. L'eau stagnante perd une partie de sa vitalité du à une baisse des échanges électroniques. Nous savons tous qu'il est hautement vitalisant de se recharger au pied d'une cascade. Il est donc utile de recréer un phénomène d'agitation dans l'eau de boisson juste avant son usage.

Pour cela divers systèmes existent sur le marché du plus simple au plus sophistiqué. Le moins coûteux de tous serait d'agiter l'eau avec une fourchette ou un batteur en tournant très rapidement dans le sens des aiguilles d'une montre pendant environ 20 secondes. Suite à cela de minuscules bulles d'air viendront « animer » votre eau la rendant beaucoup plus vivante. Il existe des carafes à vortex ainsi que des systèmes bien plus sophistiqués comme ceux mise au point par le docteur Guy Londechamp(système Vodaflor). Il est à noter que ce système inspiré une fois de plus par des travaux russes permet une dynamisation sans égal de l'eau. J'ai pu personnellement comparer des mesures du champ électromagnétique humain juste avant et une minute seulement après la prise d'eau dynamisée et les résultats sont réellement surprenants ! Tout ceci est visible sur le site www.quantumprevent.com .

PENDENTIF DE SHUNGITE

De nombreuses expérimentations basées sur des mesures précises tant sur le testing musculaire, les pouls du docteur Nogier, des test d'amplitude que des mesures faites avec le système bioclip (caméra électro photonique Biowell), nous ont permis de quantifier la réelle action sur la physiologie du vivant. Il est certain que malgré toutes les propriétés que revêt cette pierre, son action prépondérante reste celle de la compensation face aux CEM. En effet le problème majeur de ces CEM est qu'ils sont de types sinusoïdaux- alternatifs de type fragmentaires et surtout à très haute fréquence pour la plupart. C'est cette très haute fréquence qui n'est en rien compatible avec celle de la terre et encore moins de l'humain. Une évidence : ce type de fréquence n'existe pas dans la nature ! De là vient leur extrême nocivité. Des chercheurs contemporains ont démontré que la fréquence vibratoire cellulaire avoisinait les 4 GHz. L'avènement de la 4G ainsi que des émetteurs les plus «High Tech » va venir se mettre en résonance avec nos systèmes corporels jusqu'à les déstructurer. Une des autres conséquences et la problématique liée à la sécrétion d'endorphines. Les endorphines sont de précieux neurotransmetteurs garant de notre équilibre en général et plus particulièrement de notre joie de vivre. Ils aident à maintenir une qualité du sommeil en relation avec l'épiphyse (glande pinéale) et l'hypothalamus. Les endorphines sont impliquées dans le cycle jour/nuit permettant (si elles sont sécrétées en suffisance) l'accomplissement d'un sommeil réparateur. Le problème actuel lié à l'impact de ces CEM peut être évalué grâce à différents systèmes dont les plus connus sont pour une part l'imagerie par caméra électro photonique ainsi que l'imagerie médicale de type électro encéphalo scanner comme pratiqué par le professeur Lebar à Paris. Nous reparlerons de ces techniques ultérieurement. Dans le cas des EHS , nous pouvons vérifier que la glande pinéale est impactée et comme sidérée. Ceci va entraîner une moindre production d'endorphines qui va s'aggraver d'autant plus que nous en consommons de manière croissante afin de nous « équilibrer » et compenser face a une agression permanente et croissante des CEM . Jusqu'où cela va-t-il aller ? Malheureusement personne aujourd'hui n'est capable de le dire ! Mais ce dont nous sommes sûr et que de nombreuses insomnies, fatigue chronique, burn-out, dépressions nerveuses et suicides sont dus à ce phénomène !!! Seul problème : comment prouver qu'il y a un lien de cause à effet ? ! ?

Alors que vient faire la shungite dans tout cela ? Elle va tout simplement permettre de « linéariser » les CEM reçus par notre corps qui au départ sont perçus sous formes d'ondes fragmentaires. On ne peut bien sûr pas parler d'effet à 100 % mais dans tous les cas, les études sérieuses sur le sujet sont éloquentes. Voyez vous-même les expériences en double aveugle expliqué en images sur le livre précédemment cité de Régina Martino. Ceci signifie que plus nous recevons de CEM, plus nous les

transformons en ondes plus linéaires et donc beaucoup mieux acceptée par notre corps. Nous parlons dans ce cas d'admittance. Ainsi les champs ne s'opposent plus, ne se détruisent plus, ils se cumulent et se complètent. Même si cela peut paraître au prime abord quelque peu déroutant, nous en faisant la démonstration régulièrement lors de nos séminaires et congrès dans la mesure où de nos jours tout est mesurable ! Les pendentifs de shungite sont de calibre et de formes variables en fonction du sexe de l'individu ainsi que du design souhaité. Leur efficacité est surprenante et des tests de posturologie très simple à mettre en pratique en confirment l'immédiate efficacité. Une seule chose importe vraiment : il faut une qualité de shungite irréprochable et la plus pure possible. En fait nous conseillons de la porter toute la journée et de la sortir pour la nuit il sera alors utile de relayer efficacement son action par la mise en place d'une sphère de shungite tout près de la tête du sujet durant son sommeil.

PASTILLE OU PLAQUE DE SHUNGITE POUR TELEPHONE

Un des outils technologiques les plus utilisés et considéré comme l'un des plus indispensables de nos jours être sans aucun doute le téléphone portable ! Oui, aujourd'hui, à part quelques « puristes », qui peut se passer de téléphone portable ? ! Plus grand monde, c'est une certitude. On ne peut pas refuser le progrès est rester éternellement à l'âge de pierre ! La seule vraie problématique à ce niveau est que les opérateurs vendent « largua manu » des téléphones y compris aux plus jeunes sans se soucier du devenir et des conséquences ! C'est cela le plus grave problème. Une préconisation de Madame Jouanno, notre ancienne secrétaire d'État à l'écologie, laquelle avait succédé à Nathalie Kosciusko-Morizet, décrète de voir rendre obligatoire l'usage de l'oreillette pour les moins de 12 ans mais d'ajouter (dans une interview au Parisien) : « sans être catastrophiste, peut-être devons-nous un jour rendre l'oreillette obligatoire pour tout le monde. Elle souligne : « il existe aujourd'hui une zone d'incertitude et le risque zéro en matière de dangerosité n'existe pas ! ». Le projet de loi Grenelle deux prévoyait alors de rendre obligatoire la vente d'une oreillette en même temps qu'un téléphone portable ainsi que l'interdiction de la publicité mentionnant l'usage de téléphones mobiles par des enfants de moins de 12 ans. Où en sommes-nous aujourd'hui : je vous le demande. Et bien depuis cette époque bien de l'eau a coulé sous les ponts et pour exemple **la cour suprême de cassation italienne a établi officiellement le lien de cause à effet entre l'utilisation du téléphone portable au travail et la tumeur au cerveau** contracté par leur des employés de cette entreprise. Le 18 octobre 2012 le verdict tombe dans cette **affaire Marcolini**, lequel souffrait depuis 2002 d'une cancérisation de plusieurs ganglions dans la zone crânienne. 30 heures par semaine durant 12 années avaient largement suffi à déclencher cette cancérisation chez cet homme reconnu aujourd'hui invalide à 80 %. **La cour suprême a reconnu la validité de toutes les études scientifiques présentées ainsi que de l'étude interphone.** Elle reconnaît également de larges **conflits d'intérêts entre les opérateurs et l'État.** C'est affaire fera assurément jurisprudence dans ce pays qui risque de devoir dédommager les futures victimes du « progrès ». Ceci inclut le DECT, GSM, 3G,4G, Wifi,Wimax, Bluetooth, jusqu'au compteur LINKI etc..... Il est à savoir par ailleurs que **les plus grandes compagnies d'assurances se désengagent** des risques potentiels liés aux maladies qui pourraient découler du surdosage de champs électromagnétiques. Pour exemple des compagnies comme Axa, Allianz, Swiss, Lloyds et bien d'autres « lâchent » des clients aussi prestigieux que Nokia ! Je vous pose une question : pensez-vous que les assureurs soient fous ? Ou peut-être paranoïaques ? ! Personnellement je ne pense pas et la montagne de dossier et de scandale sur le sujet est aujourd'hui suffisamment documentée.

Revenons-en à des choses pratiques : il suffit de coller la pastille ou la plaque de shungite au dos de votre portable et les jeux sont faits ! Nous pouvons mettre en évidence par de nombreux tests et mesures l'action du téléphone portable sur les systèmes énergétiques corporels AVEC et SANS la shungite. Tous les gens restent très étonnés de la différence qu'il existe avec et sans protection. A ce sujet, Jacques Surbeck, ce chercheur Suisse passionné, continue de valider cela avec l'institut Curie de Paris pour démontrer le phénomène de polarisation des globules rouges entraînant ainsi une véritable agrégation et ouvrant la voie aux caillots. Nous en reparlerons plus loin.

TELEPHONE DECT

Qui n'a pas aujourd'hui un téléphone sans fil à l'intérieur de sa maison ou de son appartement ? Même « combat » pour ce dernier : une pastille ou plaque de shungite au dos de l'appareil et le tour est joué ! Mais en plus de cela nous conseillons à nos lecteurs de se procurer **un DECT portant le label « éco »**. Ce dernier n'émet QUE quand vous êtes appelés que vous appelez. Le reste du temps son seuil d'émission est très bas mais dans tous les cas inférieurs à 1 V/m. Par contre en phase d'émission ou de réception nous avons observé des mesures pouvant aller jusqu'à 17 et même 20V/m ! Imaginez tout cela continuellement sur votre lieu de vie en plus des autres appareils ! Ce dernier est très souvent dans les habitations que nous avons pu contrôler la source de pollution la plus extrême. Donc une méfiance toute particulière devrait être apportée dans ce cadre là.

SPHERE DE SHUNGITE

Toujours dans nos matériaux « roi », un objet intéressant tant pour son esthétique que pour son effet très positif sur notre environnement proche est à la sphère de shungite sur son support. Nous conseillons un diamètre minimum de 6 cm afin qu'elle puisse offrir une action suffisante. Cette dernière peut être posée sur notre table de nuit le plus près possible du corps et plus précisément de la tête. Elle vient relayer utilement comme nous vous le disions le pendentif qui est à porter durant la journée. Sa forme harmonieuse et apaisante est parfaitement adaptée à la chambre à coucher.

PYRAMIDE DE SHUNGITE

Très esthétique et elle aussi, cette dernière convient mieux au lieu de travail (bureau, ordinateur, téléviseurs etc.) par sa forme élégante et ses lignes épurées, elle dynamise le lieu et favorise une meilleure concentration et activité intellectuelle. L'effet de pointe va permettre une ionisation de l'air avec une libération d'ions négatifs (mais ne l'oublions pas positifs pour notre santé !). Vous pouvez consulter à ce sujet les célèbres travaux du professeur Métadier (Paris) divulgués au travers de différents ouvrages de vulgarisation. De très belles pyramides de shungite polies constituent en plus de cela un véritable objet d'art assurément adapté à l'esthétique de votre intérieur.

Où vous procurer de la shungite de qualité ?

Il existe à ce jour de plus en plus de revendeurs. Comme nous vous le disions une seule chose est importante : la qualité de la roche et sa pureté. Nous avons pour habitude de nous fournir auprès des meilleures usines de production russe et vous pourrez trouver sur le site www.quantumprevent.com tous les produits dont vous aurez besoin en cliquant sur « produits » puis « protection électromagnétiques ». N'hésitez pas à téléphoner au technicien via ces sites pour de plus amples informations.

L'action des fullerènes : une solution issue de la recherche fondamentale

Une étude scientifique très récente datant de 2012 a mis en relation des chercheurs russes, français et tunisiens. Cette étude démontre la surprenante efficacité des fullerènes (carbone $60=C60$) correspondants à des nano carbones très purs dissous dans de l'huile d'olive puis filtrés. Cette étude portant sur une colonie de rats démontre que ceux chez qui il a été administré la solution de $C60$ ont évité le développement de tumeurs et ont observé un allongement de leur durée de vie qui a presque doublé. Il y avait un lot de rats témoins qui n'avaient rien absorbé d'autres que leur nourriture habituelle et chez qui la durée de vie a été largement réduite en plus de développements tumoraux importants. Chez ceux ayant absorbé la solution huileuse à base de $C60$, il a été observé en plus de cela des effets positifs sur le comportement, la trophicité cutanée, la repousse des poils et l'immunité. Cette solution consommée par divers chercheurs russes suite à cette étude semble parfaitement convenir d'après nos tests à tous types d'individus quel que soit leur sexe et leur âge. Nous avons confirmé jusqu'à 93 % d'admittance sur les personnes testées. Cela n'est pas très étonnant compte tenu que des recherches datant de deux ans nous rapportent que près de 11 % de la population est déjà à ce jour considérée comme hyper électro sensible dans les pays les plus développés technologiquement parlants. Par contre même s'il reste théoriquement aujourd'hui prêt de 89 % de personnes non encore touchées, n'oublions pas que nous sommes tous électro sensible, plus ou moins bien sûr ! À partir de là il est très difficile de déterminer un seuil à partir duquel on bascule dans l'EHS. Il n'y a pas un quelconque « warning » qui va se mettre à clignoter sur notre front alors que le mal s'installe comme chacun peut l'imaginer de manière très insidieuse. Parfois une simple circonstance aggravante fait basculer l'homéostasie du sujet (traité plus loin dans cet ouvrage) et met la personne en état de décompensation énergétique, véritable état de détresse entraînant dans la majorité des cas d'affreuses souffrances. De nombreux témoignages d'EHS sont édifiants et même difficiles à croire parfois pour celui qui ne connaît pas cette « maladie » tellement les symptômes sont parfois déroutants et invalidants ! Ainsi il semble intéressant pour la majorité des individus de se pencher sur cette préparation à base d'huile d'olive et de fullerènes. Ceci constitue peut-être pour nous tous une voie d'avenir et aucune toxicité n'a été observée à ce jour. Nous sommes là dans un champ d'investigation possible. Cette étude reste disponible à la fin de l'ouvrage.

EMF BIOSHIELD pour téléphones

Travaillant depuis de longues années auprès d'un chercheur Suisse éminent et acharné comme Jacques SURBECK (directeur de recherche au SEIC de Genève et membre de la commission internationale de la santé au travail), nous avons eu le plaisir d'expérimenter des moyens de protection efficaces et surtout validés scientifiquement. Ce chercheur en particulier a poussé le challenge jusqu'à faire valider ses études dans sept pays différents. Le principe que nous retrouvons ici est la linéarisation des CEM qui sont reçus par l'individu. Des études très poussées sur le plan de la biologie médicale au sein du service d'hématologie de l'institut Curie à Paris démontre que 10 minutes d'exposition aux ondes des téléphones portables polarisent et agglutinent les globules rouges du sang. Ceci augmente bien évidemment les risques d'AVC, d'infarctus, et autres thromboses. En équipant le téléphone portable de la protection EMF Bioshield, le phénomène d'agglutination s'annule. Ceci a encore été prouvé d'une manière spectaculaire à l'heure où sont écrites ces lignes. Il en est de même pour la protection de notre champ vital (ce que les Chinois appellent le Qi), ceci étant vérifiable par la caméra électro photonique du professeur Korotkov

(université de Saint-Pétersbourg). De ce fait, les ondes fragmentées émises par le portable sont transformés en ondes linéaires et donc bio compatibles pour notre santé. Pour saluer la qualité des travaux de Jacques Surbeck et de son équipe, **le jury scientifique international du salon mondial des inventions de Genève** ainsi que le Kuwait Science Club des Emirats ont décerné à cette invention leur **médaille d'or en 2011**. Tout ceci nous rassure par rapport à tous les systèmes promus sur le marché sans toujours une recherche scientifique solide faite en amont. Il est par ailleurs intéressant de vérifier chez les utilisateurs de téléphone portable **le niveau d'oxygénation du sang**. Nous utilisons pour cela un oxymètre de type NONIN GO2. Cet appareil testé scientifiquement permet une mesure rapide de la saturation du sang en oxygène (SpO2) ou oxymétrie ainsi que de la fréquence du pouls de jour comme de nuit. L'affichage digital nous montre en quelques secondes le pourcentage qui doit bien évidemment se rapprocher le plus possible des 100 %. Suite à ce phénomène d'agglutination des globules rouges, nous observons chez les gros utilisateurs de ces technologies de la communication des pourcentages bien inférieurs ne dépassant pas 92 % mêmes dans le cas de sujets jeunes. Ces mesures peuvent être parfaitement corrélées à ce qui précède (agglutination des globules sanguins). Il sera donc intéressant dans de futures études de vérifier à quelle vitesse se fait la restauration de l'oxygénation sanguine suite à la mise en place de ces systèmes EMF Bioshield. La restauration d'une fluidité sanguine correcte synonyme d'une bonne oxygénation mettra de ce fait les populations un peu plus à l'abri de risques thrombotiques de plus en plus communes de nos jours. Il est bien évident que la n'est pas le seul facteur causal de la thrombose mais comme nous le savons, le risque d'effets cumulatifs par rapport à des facteurs artérioscléreux par exemple constituera un risque de trop sur le tableau déjà chargé du patient !

A sa demande, j'ai eu le plaisir de développer **un protocole d'évaluation de l'EHS** destiné au parlement suisse. Ce dernier est en étude à l'heure où sont écrites ces lignes. **Le voici résumé en 10 points.**

PROTOCOLE D'EVALUATION DE L'IMPACT DES CEM SUR L'HUMAIN

Ces tests sont mentionnés ici du plus simple et du moins coûteux au plus sophistiqué et au plus coûteux. Ainsi les opérateurs pourront choisir en fonction des budgets ainsi que des infrastructures dont ils disposent. Afin d'observer une rigueur la plus absolue, l'idéal serait de valider l'état d'EHS par l'enchaînement de ces différents bilans.

1 > ANAMNESE : évaluation préalable à toute démarche estimant la présence de fatigue chronique inexplicquée, migraines, hyper excitabilité et nervosisme, troubles de la mémoire et de la concentration, acouphènes, signes précoces d'Alzheimer ou parkinson (selon âge bien sûr).

2 > TESTING MUSCULAIRE : par évaluation de la force de certains groupes musculaires pré déterminés (deltoïde, quadriceps etc..), de la même manière que cela est pratiqué dans les hôpitaux ou centres de rééducation fonctionnelle suite à un accident affectant l'intégrité de l'appareil neuro musculaire. Nous pouvons alors imaginer une cotation allant de 1 à 5. Ce type de test se ferait avec et sans nuisances (nous parlerons plus loin de « comment faire » pour isoler le patient des CEM avant mesure)

3 > MESURE DU TONUS MUSCULAIRE

Pour améliorer la notion de reproductibilité du test précédent, nous utilisons dans notre pratique un appareillage ultra précis permettant d'évaluer la force de la pince pouce/index chez le sujet normal et la pince

pouce/auriculaire pour mesurer avec plus de précision (Mecmesin). Cet appareil électronique basé sur le principe du dynamomètre mesure en kgf (kilogramme force) ou en N (newton). Toutes ces mesures sont transposables sur ordinateurs pour en tirer des études statistiques si besoin.

4 > Test d'amplitude par élévation membre inférieur : Nous ferons la mesure sur la chaîne musculaire la plus « rétractée » ou la moins souple (très facile à évaluer). Par une mesure de la distance talon/sol avec et sans exposition aux CEM, nous pouvons immédiatement voir de quelle manière et dans quelles proportions le corps se met en tension. L'ouvrage du Dr Gérard Dieuzaide : « Les maladies des ondes, édition Dangles » détaille à merveille les protocoles à mettre en œuvre.

5 > Saturation du sang en oxygène et prise du pouls simultanée : par oxymétrie (système NONIN ou autre). Ceci va permettre de mettre en évidence une moindre respirabilité des tissus ainsi qu'une tachycardie réactionnelle à l'exposition aux CEM

6 > Test de tension corporelle induite : pour mesurer « l'électrification » du corps. Cette mesure se fait grâce au système DIGITECH sur puis hors d'un sur matelas de mise à la terre de la marque E Praevent (ou équivalent) branché sur une terre ne dépassant pas 70 ohms (l'idéal se situant entre 0 et 30 ohms). Le delta entre la mesure avant et après mise à la terre sera retenu et montrera l'importance de l'électrification.

7 > Electro photographie par caméra électro photonique EPC/GDV du Pr Korotkov. Nous retiendrons ici la variabilité du champ et l'impact sur certaines glandes dont l'épiphyse ainsi que la zone cérébrale sur le côté d'utilisation maximale du portable. L'idéal serait une mesure avant et après 15mn d'utilisation pour « jauger » l'étendue des dégâts. Il faut pour la rigueur et la fiabilité de la mesure réaliser l'imagerie « sans » puis « avec » mise à la terre du sujet afin d'avoir un référentiel de départ. Cela est prévu depuis toujours par le Pr Korotkov sur ces systèmes de mesure.

8 > Test sanguins

De multiples tests sanguins peuvent être pratiqués et découleront de la clinique du patient. Voir test sur les éosinophiles éditée par Jacques Surbeck...

9 > Test biologiques différenciés

Par mesure de l'histamine sanguine qui peut être multipliée par 10 ainsi que celle des anticorps anti protéines de stress montrant les réactions de souffrance de l'organisme tout entier.

10 > Angio ou électro encephalo scanner par imagerie cérébrale (voir travaux du Pr Lebar- Paris) : ceci montre les zones du cerveau qui deviennent progressivement ischémiques par hypo perfusion sanguine notamment dans la zone relative au système limbique, là même où démarre l'Alzheimer !

IMPORTANT : si l'on veut une rigueur absolue, l'idéal est de mettre le sujet préalablement dans un **environnement ultra protégé** (pièce badigeonnée à la peinture de shungite ou au carbone, tapissée de papiers spéciaux etc....le MU métal est un peu cher !!!) avant immersion dans les champs du téléphone.

Personnellement je systématise la mesure du champ global sur le lieu d'exposition avec un mesureur de champ type **TES 593** qui présentent une plage de fréquence et une bande passante assez large pour notre expérimentation. Mieux serait une analyse spectrale couvrant **de 850 MHz à 2600 MHz** environ pour discriminer les ondes de la téléphonie (longueur d'onde > à 0,1 mm). Cette mesure doit être prise à hauteur de la tête du sujet. Cela permet malgré tout de « quantifier » le CEM pour avoir au moins une notion de base qui peut corrélérer les résultats sur les sujets. N'oublions pas que l'on doit assurer à ces gens chargés un

« protocole » ainsi qu'un parfait suivi quand à la reproductibilité et au « calibrage » vis-à-vis de l'environnement proche.

Je vérifierai en plus qu'il n'y ait pas d'impact proche sur le sujet testé par mesure des pollutions liées au 50Hz une fois pour toute sur le lieu où sont effectuées les mesures (système Gigahertz).

Nous pouvons procurer à qui le veut tous ces systèmes que nous utilisons de longue date.

Bon test à tous !

EMF Bioshield pour ordinateurs

EMF-Bioshield® est le seul système de protection sur le marché à avoir été testé dans sept pays différents (France, Italie, Allemagne, USA, Russie, Hongrie et Ukraine) et dont l'efficacité pour protéger les utilisateurs d'écrans vidéos a de ce fait été établie de manière certaine (en tout cas pour les écrans à tube cathodique; pour les écrans plats). EMF-Bioshield® a également fait l'objet de 47 [Communications scientifiques](#) publiées par les Comités de sélection de 17 Congrès scientifiques et médicaux internationaux majeurs. C'est également le seul produit dont le fabricant, S.E.I.C./Genève, Suisse, soit [certifié ISO 9001-2000](#) (le plus haut niveau de qualification-qualité) pour "Recherche, Développement, Production et Innovations technologiques", ainsi que par [l'Arbalète "Qualité-Suisse"](#).

L'efficacité de ce système a été validé de longue date par des médecins gynécologues ayant résolu des cas d'infertilité par la préconisation de ce système auprès de leur patientes. Toutes les personnes telles que les secrétaires exposés de manière permanente aux écrans d'ordinateur devraient être équipées de ce système par leur entreprise. Dans la négative il est très simple de se procurer les sphères EMF afin de les laisser à poste sur son ordinateur si ce dernier est toujours le même utilisé dans le cadre du travail. Même si cela constitue un léger surcoût, il est utile de ne pas oublier que la santé des utilisateurs est en jeu.

Sphère EMF pour Wifi

La pollution électromagnétique qui nous entoure s'épaissit de jour en jour (véritable brouillard électromagnétique). Nos voisins ont chacun leur système Wifi, et tous émettent un rayonnement qui passe au travers les murs. Nous allons au café ou au restaurant du coin: tous ont la WiFi. Nous prenons le train ou l'avion, même chose: le WiFi est partout. Plus moyen d'y échapper. Pour de plus en plus de gens, ce martèlement incessant a un impact déplaisant pouvant devenir insupportable, en impactant leur santé. A telle enseigne que certaines institutions publiques, et pas des moindres, ont décidé de déconnecter leurs émetteurs de WiFi suite aux multiples plaintes reçues de leurs usagers. Tel est le cas de la [Bibliothèque Nationale de France](#), qui y a renoncé en 2008 déjà!

Voici l'article ci dessous édité par Next-up

La sphère de résonance EMF-Bioshield®/WiFi apporte le soulagement que beaucoup souhaitent obtenir ne sachant plus où le trouver. En créant un contre-champ protecteur couvrant la surface d'un appartement moyen, elle permet aux nombreuses personnes devenues sensibles aux ondes électromagnétiques de récupérer un certain degré - pour ne pas dire un degré certain - de normalité.

Ce nouveau produit révolutionnaire vient de recevoir une [Médaille d'Or au Salon International des Inventions de Genève](#), ainsi que la [Coupe du Public reconnaissant l'invention la plus utile](#) de tout ce salon !

Alors les recherches ne pouvant se faire sur l'humain pour les risques que nous connaissons maintenant, certaines recherches très sérieuses ont été faites sur différents systèmes vivants. Nous vous laissons le plaisir d'en consulter certaines d'entre elles ci-dessous.

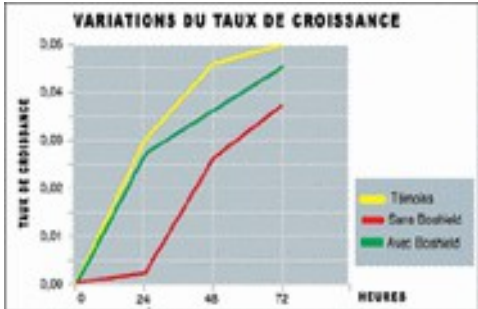
EMF-BIOSHIELD®

Éléments de protection contre les nocivités biologiques
des radiations électromagnétiques pulsées

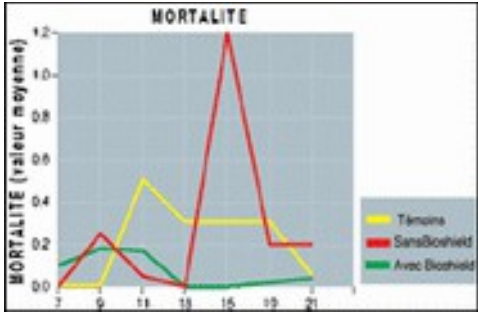
Recherches scientifiques


Le système de protection EMF-Bioshield® (basé sur la technologie A-Nox®), est le seul de sa catégorie à avoir été soumis à une longue série de tests et expériences de laboratoire. Les résultats de cette recherche ont été publiés dans pas moins de 47 “abstracts” et dans 15 comptes-rendus officiels de 17 congrès scientifiques internationaux (voir la liste complète des [Publications](#)).

[Algues](#) | [Daphnées](#) | [Drosophiles - France](#) | [Drosophiles - USA](#) | [Embryons de poulets](#) | [Rats](#) | [Biopsies testiculaires](#)

Matériel biologique: Algues	Observations	Non Exposées	Exposées et protégées	Exposées et non protégées
 <p>Cliquez sur le graphique pour un agrandissement.</p>	Période de développement (en jours)	2	2	3
<p><u>Commentaire:</u> Un retard de croissance a été observé entre les algues exposées aux radiations de l'écran vidéo sans protection et les algues exposées au même écran équipé de la protection d'EMF-Bioshield®.</p>				

Matériel biologique: Daphnées	Observations	Non Exposées	Exposées et	Exposées et

			protégées	<u>non</u> proté gées
 <p>Cliquez sur le graphique pour un agrandissement.</p>	Taux de mortalité (%)	5	2	12
	<p>Commentaire: Avec les Daphnées, on observe deux pointes anormales de mortalité (Zanolo, 1993). Dans les deux cas, le système de protection EMF-Bioshield® a permis en revanche d'obtenir une croissance et un développement normaux.</p> <p>Voir le texte des résultats des expériences (en anglais).</p>			

<p>Matériel biologique: Mouches Drosophiles (Charolles)</p>	Observations	Non Exposées	Exposées et protégées	Exposées et <u>non</u> protégées
 <p>Cliquez sur le graphique pour un agrandissement.</p>	Taux de mortalité (%)	14	14	32
	<p>Commentaire: Avec les Drosophiles (Charolles), une exposition prolongée aux rayonnements d'un VDT provoque une augmentation accrue du pourcentage total de mortalité, passant de 14.8 à 32% (Laverdure, 1991). Une exposition similaire devant le même VDT équipé du système EMF-Bioshield® ne cause en revanche aucun accroissement du pourcentage de mortalité.</p> <p>Texte publié du Résumé (en anglais)</p>			

<p>Matériel biologique: Mouches Drosophiles (Oregon R)</p>	Observations	Non Exposées	Exposées et protégées	Exposées et <u>non</u>

				protégées			
<p>Période de développement (en jours)</p> <table border="1" style="width: 100%; text-align: center;"> <tr> <td>10/11</td> <td>10</td> <td>11/13</td> </tr> </table>					10/11	10	11/13
10/11	10	11/13					
<p><u>Commentaire:</u> Avec les Drosophiles (Oregon R), une exposition prolongée aux rayonnements d'un VDT provoque un retard dans le processus de développement de 10 à 12/13 jours (Laboratoires Ricerca, 1992).</p>							
<p>Cliquez sur le graphique pour un agrandissement.</p>							

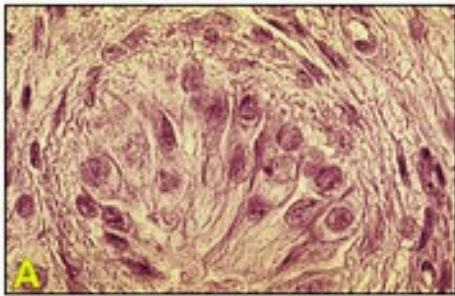
Matériel biologique: Embryons de poulets	Observations	Non Exposées	Exposées et protégées	Exposées et <u>non</u> protégées			
<p>% de déformations</p> <table border="1" style="width: 100%; text-align: center;"> <tr> <td>9</td> <td>10</td> <td>15 (= +60%)</td> </tr> </table>					9	10	15 (= +60%)
9	10	15 (= +60%)					
<p><u>Commentaire:</u> In 3 chick embryo test groups (control group, VDT group, and EMF-Bioshield®-equipped VDT group) with a minimum of 295 eggs for each group, repeated tests showed a significant increase in the percentage of abnormal embryos and premature deaths with VDT exposure when compared to the control group. Abnormalities increased approximately 60%. When EMF-Bioshield® was attached to the VDTs, the percentage of abnormal embryos declined and approached that of the control group.</p>							
<p>Texte publié du Résumé (en anglais).</p>							
<p>Cliquez sur le graphique pour un agrandissement.</p>							

Matériel biologique: Rats blancs (Wistar)	Observations	Non Exposed	Exposed <u>and</u>	Exposed and <u>not</u>
--	---------------------	--------------------	---------------------------	-------------------------------

Variations de la masse pondérale chez les mâles	Variations de la masse pondérale chez les femelles			Protected	Protected
Cliquez sur le graphique pour un agrandissement.	Cliquez sur le graphique pour un agrandissement.	Growth Fertility Behavioral disturbances	Normal Normal x 1	Normal Normal x 1	- 17% Div. by 3 x 3
Tests Open Field 1	Tests Open Field 2	<p><u>Comment:</u> With Rats (Whitestar), experimental exposure to a VDT were limited of the neonative period (1 to 15 days). In males and females, significant body weight deficiency resulted, as well as behavioral disturbances (number of micturations, groomings and locomotor activity). Exposure to a similarVDT equipped with EMF-Bioshield® protection showed normal development and behavioral patterns.</p> <p>Texte publié du Résumé (en anglais).</p>			
Cliquez sur le graphique pour un agrandissement.	Cliquez sur le graphique pour un agrandissement.				

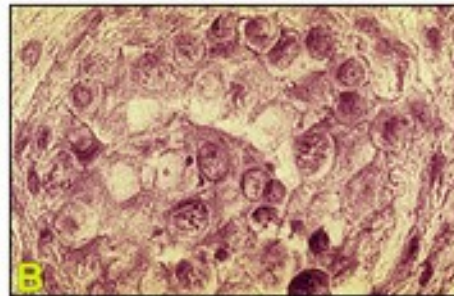
Matériel biologique: Biopsies testiculaires

Control biopsy **before** 24 hours of culture: distribution of cells is normal and number of apoptotic cells is very low.



Cliquez sur l'image pour un agrandissement

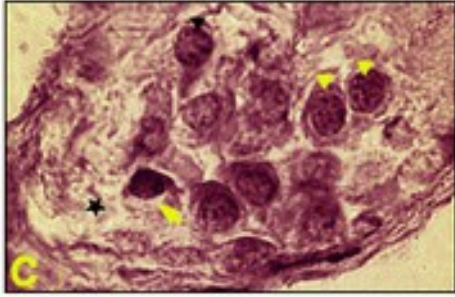
Control biopsy **after** 24 hours of culture: distribution of cells is normal and number of apoptotic cells is very low.



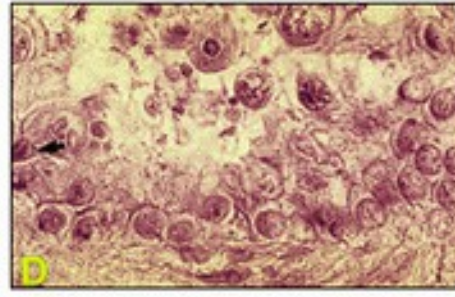
Cliquez sur l'image pour un agrandissement

Aspect of biopsy after 24 hours of culture in front of CRT screen **without protection**. Histopathologic signals: sloughing and disorganization of the epithelium (star), apoptotic spermatogonia (long arrow) and spermatocytes at pachytene stage (small arrows).

Aspect of biopsy after 24 hours of culture in front of a CRT screen **equipped with the EMF-Bioshield® protective device**. Same aspect as the control after 24 hours of culture, i.e. rare apoptotic cells.



Cliquez sur l'image pour un agrandissement



Cliquez sur l'image pour un agrandissement

Comment: This experiment shows a 300% increase of the apoptosis and necrosis in the culture of human testicular biopsies after 24 hours of exposure to a “low radiation” computer (norm TCO 95), but no increase when the screen is equipped with the EMF-Bioshield® protection.

Text of published [Abstract](#) only.

Text of both Abstract and [Experiment](#)

Je conclurai ici par de très sincères remerciements à notre ami et chercheur suisse Jacques Surbeck pour les précieuses recherches qu'il a pu mettre en œuvre afin de protéger au mieux les populations. Ce chercheur passionné et sans relâche continue sa quête de perfection et échange régulièrement auprès des plus prestigieux auditoires.

PROTOCOLES THERAPEUTIQUES

Nous allons décrire ici des moyens simples pouvant être essayés sans risque aucun par les personnes en souffrance. Ces procédés sont issus exclusivement de la nature et sont à base de phytothérapie, d'aromathérapie ou d'homéopathie.

Ail des ours (*Allium ursinum*)

Cette plante largement utilisée dans la pharmacopée traditionnelle en tant que plante dépurative présente de nombreux autres usages. Pour ce qui nous concerne, elle s'avère être très efficace pour « court-circuiter » l'effet néfaste des CEM. Nous pouvons observer cela immédiatement par un relâchement des tensions corporelles dans le cadre de la consultation chez un posturologue par exemple. Utilisée simplement par effet contact au niveau cutané, elle soulage des tensions excessives liées à l'agression et à l'électrification par les ondes. N'oublions pas que la peau constitue une interface privilégiée entre l'environnement et notre énergie interne. Elle est garante de notre homéostasie et trie toute « information » provenant de l'extérieur. Un moyen simple de vérification peut s'imaginer en apposant un sachet (de tissu préférentiellement) de cette plante au niveau du plexus solaire. Chez les personnes désireuses « d'enfoncer le clou », elle peut être prise en gélules à raison par exemple de une gélule aux trois repas. Cette posologie correspond sensiblement (selon le titrage bien sûr) à l'AJR (apports journaliers recommandés). Il est à préciser que ce produit est classé dans les compléments alimentaires et ne revêt aucune toxicité connue à ce jour.

Huile essentielle de lavande officinale (à défaut lavande vraie)

N'oublions point ici que l'aromathérapie est la médecine la plus « dure » des médecines douces ! Ici la lavande va avoir par la vibration qu'elle émet une résonance positive avec le corps humain allant dans le sens d'un apaisement. Elle peut agir de diverses manières mais il n'est point besoin de l'ingérer pour en tirer les bénéfices. Un simple flacon ouvert et posé à proximité de l'ordinateur ou du téléviseur va équilibrer l'environnement électromagnétique et induire immédiatement un relâchement des tensions chez le sujet en souffrance. On peut renforcer cette action en faisant respirer plusieurs fois dans la journée le flacon ouvert durant deux à trois minutes. Ceci se réfère au principe bien connu de l'olfacto thérapie. Si le sujet préfère il y a une méthode qui agit sur les deux plans de façon

concomitante et synergique. C'est l'administration cutanée. Il suffit d'appliquer plusieurs fois par jour deux à trois gouttes de cette huile essentielle de lavande sur la face antérieure du poignet droit ou gauche et de frotter avec l'autre poignet (la face antérieure de chaque poignet étant en contact). Il faut savoir qu'une huile essentielle de bonne qualité possède des molécules aromatiques tellement fines que la perméabilité cutanée suffit à un passage systémique (au niveau sanguin) quasi instantanée. Ces molécules se retrouvent au niveau alvéolaire pulmonaire seulement 15 à 20 minutes après leur application au niveau des poignets. Ceci évite une dégradation par la barrière stomacale permettant ainsi aux produits d'agir pleinement. L'huile peut être également appliquée au niveau du plexus solaire.

Génatome : un adaptogène issu des dernières recherches

Nous entrons ici dans une zone de traitement inédite ou presque. Un espace où une simple information vibratoire provoque un mieux-être immédiat, voire une tolérance exceptionnelle aux agressions électromagnétiques. Ces moyens simples, issus exclusivement de la nature et à base de phytothérapie, d'aromathérapie ou d'homéopathie, peuvent être essayés sans risque par les personnes en souffrance. « **Génatome total** » un rééquilibrateur de premier choix, dernier né de la recherche, a été mis au point par les chercheurs belges Ivan L'Hoest, ostéopathe, et Jean Rousseau, pharmacien. Chacun sait aujourd'hui que tout problème de santé, non accidentel, débute par un « verrou » dans l'harmonie des échanges au sein même de l'atome, de la cellule ou de la gestion du principe photo-ionique dans la double hélice d'ADN. Le Génatome total a été conçu pour rétablir cette respiration cellulaire puisque, de par sa composition, il favorise la libération des blocages énergétiques, harmonise les stress cellulaires et atténue l'impact nocif des ondes électromagnétiques par effet de bio-résonance métallique. Ce produit positionne idéalement l'organisme pour répondre favorablement à tout traitement judicieusement prescrit, quelle qu'en soit la nature, en diminuant le niveau d'entropie (désordre cellulaire) et en favorisant l'homéostasie (ordre cellulaire). Le Génatome total n'est pas en lui-même un traitement mais bien le précurseur de tout traitement. Plus d'informations sur www.electrosensible.solutions

DSTH (desintoxin homeopathique)

Nous devons ces recherches au Docteur Jean Marchandise, médecin généraliste homéopathe, enseignant en ostéopathie (Saint Flour). Inspiré par les travaux du docteur Senne (médecin suisse), ce dernier a imaginé des produits homéopathiques capables de résoudre certaines problématiques physiques liées aux ondes électromagnétiques.

Les trois produits phares de la DSTH sont :

- **micro-ondes** => cela peut sembler curieux aux yeux de certains mais n'oublions pas je vous prie les travaux du docteur Maria Sadzikowa. C'est bel et bien ce type de micro-ondes qui traversent chaque centimètre carré de notre corps le jour et la nuit ! Ces champs très préjudiciables à la santé sont émis entre autres par les Wifi, Wimax, les Live box domestiques, les relais Wifi domestiques et maintenant par la 3G et la 4G. Comprenez donc toute l'importance de l'information diffusée par cette précieuse homéopathie. Nous sommes dans la loi des semblables et un traitement bien suivi sera salvateur dans la grande majorité des cas. Le protocole est à demander directement au laboratoire (voir à la fin du chapitre)
- **ondes des téléphones portables** => ce produit se conçoit aisément chez la grande majorité des utilisateurs de cette technologie c'est-à-dire chez près de 92 % des personnes vivant dans les pays industrialisés. Il est certain que nous ne sommes pas toujours aussi sensibles à ces CEM émis par les portables. Mais n'oublions pas à partir d'aujourd'hui : nous sommes tous potentiellement des EHS qui s'ignorent et il est fort probable que nous soyons dans une forme de « sursis » ! Et oui, ceci est la dure réalité du progrès ! Des gens qui n'ont pas cette éventualité peuvent être durement touchés demain. Alors souvenons-nous du vieil adage : « mieux vaut prévenir que guérir ! ». De la même manière pour ce produit le protocole sera renseigné directement par le laboratoire.
- **rayonnements** => ce produit semble des trois remèdes homéopathiques en DSTH le moins spécifique peut-être. Mais nous avons une nuisance induite par l'utilisation du portable qui revêt des conséquences dramatiques. La permanence du rayonnement majoritairement du même côté et sur la même oreille peut entraîner à la longue des phénomènes de brûlures ! Je connais personnellement un ami dont la fille, grande utilisatrice du portable dans le cadre de son travail, a eu toute la joue droite littéralement brûlée ! Heureusement l'homéopathie DSTH

lui a permis de retrouver une joue « normale » et ce sans aucune séquelle. Merci docteur Marchandise !

- **SNC** => le fruit de nos recherches et des investigations sur les sites professionnels nous ont amené à lire des études très intéressantes sur l'action de ce produit homéopathique. Une fois encore ce sont nos amis suisses qui remportent le flambeau. Les travaux du professeur Belpomme (Paris) nous enseignent que le système nerveux central est fortement affecté dans le cas des électro hypersensibilités. Afin d'éviter la prise de remèdes allopathiques aux effets parfois collatéraux, ce principe homéopathique en 4DH peut permettre à qui veut de renforcer ce système souvent en souffrance et ce sans aucun effet secondaire.
- Les trois produits en DSTH ainsi que celui qui précède peuvent se trouver sur le site www.serolab.ch

Un cocktail EHS va voir le jour !

Fort d'une demande croissante initiée par un nombre de patients qui semblent à ce jour évoluer de façon exponentielle, nous nous sommes rapprochés d'un laboratoire pharmaceutique français qui « planche » actuellement sur un complexe thérapeutique qui réserve semble-t-il d'heureuses perspectives aux EHS. Ce complexe se veut un « tout en un » dans lequel toutes les substances ayant été validé comme étant les plus efficaces seraient harmonieusement dosés sur une base d'oligo-éléments essentiels, garant d'un équilibre nerveux et régulateur du tonus neuromusculaire. En l'état actuel des recherches nous ne pouvons vous en dire plus mais nous restons à votre entière disposition pour de plus amples informations dès que ce produit sera sorti et sera mis en ligne directement sur le site www.electrosensible.solutions

BIO MUSIC

LesCUOS

La Bio Music 6 en 1 est un procédé équilibrant qui fonctionne selon les lois de la physique mécanique, de la physique quantique et de la conscience. Elle génère des informations vibratoires sous la forme de musiques mélodieuses audibles dans le monde physique, qui se transforment, par sauts quantiques successifs, en ondes de formes sonores non-audibles, agissant dans le monde subtil. Par un traitement spécifique de ces musiques, elle met en cohérence des champs de fréquences audibles et non audibles pour créer des « Champs Uniformes d'Ondes Sonores » (CUOS) bénéfiques pour le monde vivant.

Les CUOS créent une ouverture dans l'espace et le temps, que l'on peut se représenter comme une « Croix de l'Espace-temps ». Lorsqu'ils convergent au centre de cette croix, les CUOS établissent et entretiennent l'« équilibre fondamental » via notre ADN vibratoire pour maintenir un équilibre de toutes les dimensions de notre être.

A noter: Les CUOS sont le résultat d'une alchimie unique entre les fréquences, les timbres, les harmonies, les mélodies, les rythmes, les tempos, les silences... qui sont gravés sur toutes les productions Bio Music 6 en 1.

Une influence bénéfique sur l'eau

Bio Music 6 en 1 = dynamisation de l'eau + protection de cette dynamisation = meilleure conductivité de l'eau = meilleure circulation d'information dans le corps = facilitation d'exploration de notre conscience.

Tous les organismes vivants, tous les objets et tous les lieux émettent des vibrations qui leur sont propres. Celles-ci se propagent grâce à l'eau, dont une des propriétés est de transmettre l'information, à travers le vide physique aqueux (VPA).

Selon les travaux de certains chercheurs, l'eau a la particularité de s'imprégner des informations qu'elle véhicule (voir notamment les travaux sur la mémoire de l'eau du professeur Jacques Benveniste, repris par le professeur Luc Montagnier). Par conséquent, l'eau peut servir de vecteur pour permettre à une information de circuler et parfois de s'imprimer (et s'exprimer) dans notre corps.

La Bio Music 6 en 1 utilise cette propriété de l'eau pour contribuer à notre bien-être. En effet, lorsqu'on met un CD Bio Music 6 en 1, les fréquences des CUOS qui se répandent aident à maintenir l'eau dans un état d'équilibre harmonieux, contribuant ainsi à « neutraliser » les effets néfastes de certaines fréquences, notamment celles provenant de toutes formes de stress et de pollutions électromagnétiques. L'eau étant présente dans tout organisme vivant ainsi que dans l'air ambiant, les effets de la Bio Music 6 en 1 se manifestent d'une façon générale par un rétablissement et un renforcement des forces vitales chez les êtres humains, les animaux et les plantes ainsi que par une amélioration de la qualité biotique de l'air et de l'eau.

« J'ai testé un verre d'eau du robinet au moyen d'un test recommandé et fût impressionnée de constater l'effet de revitalisation après quelques secondes. » Susan Maxwell-Stewart, revue Nova, Australie.

Les effets dynamisant et protecteurs de la Bio Music 6 en 1 sur l'eau optimisent sa conductivité, comme le démontre une étude effectuée par un laboratoire du Ministère de la Santé russe.

Ainsi, la Bio Music 6 en 1 favorise une circulation plus claire et plus fluide de l'information dans notre corps, pour nous aider à développer notre intuition, mieux ressentir l'impact de nos pensées, paroles et actions sur nous, nos proches et notre environnement et développer ainsi une meilleure dynamique de « Co-création avec la vie ».

Une des musiques les plus adaptées en réponse aux CEM nous paraît être « Arnica Montana 2 ». Vous trouverez ci-dessous une étude menée en Espagne par un spécialiste qui a souhaité approfondir le sujet.

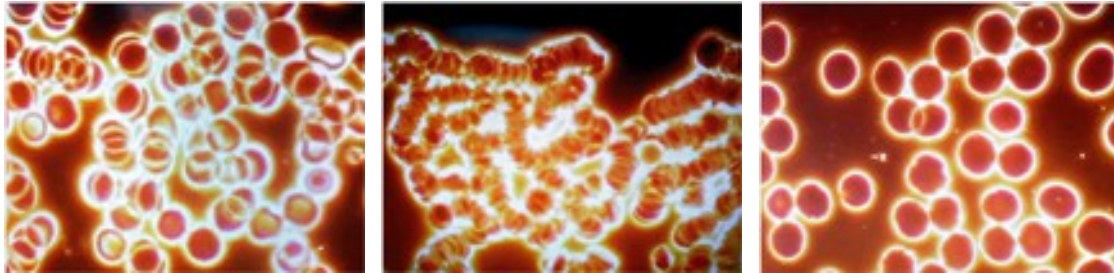
Tests sur le sang humain

L'effet de protection contre la pollution électromagnétique du procédé Bio Music 6 en 1 a été démontré par des tests effectués sur le sang humain au moyen du microscope à fond noir, réalisés par le Dr Domingo Pérez León, Directeur de l'Institut Biologique de la Santé de Madrid et par Pam Layfield, chercheuse en

Microscopie Nutritionnelle, Membre de l'Association Internationale de la Microscopie.

Photographies par Dr Domingo Pérez León et par la chercheuse Pam Layfield © 2007-2009 Loriana Music. Tous droits réservés dans le monde.

Test par le Dr Domingo Pérez León à l'Institut Biologique de la Santé, Madrid



1

2

3

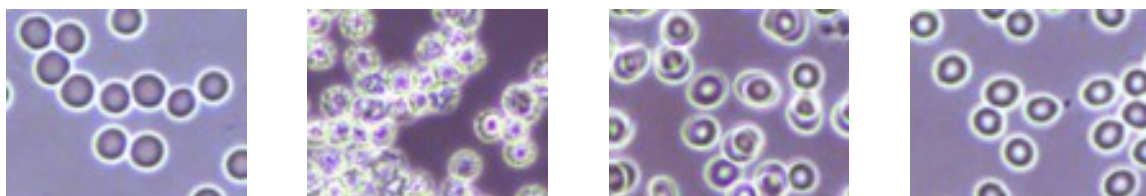
1) Prise de sang d'un patient avant exposition aux ondes de son portable.

2) Prise de sang du même patient pendant qu'il est soumis au champ électromagnétique de son téléphone portable : on observe que les globules rouges présentent une disposition en forme d'effet rouleau', indicatif d'un manque d'oxygène, de stress intestinal et d'acidité du terrain.

3) Prise de sang du même patient toujours exposé tout en étant soumis aux fréquences d'un CD Bio Music 6 en 1 pendant une heure. On observe que les globules rouges se séparent, signe d'une amélioration de l'oxygénation du sang et de la neutralisation de la perturbation du champ électromagnétique produit par le téléphone portable.

Tests par Pam Layfield, chercheuse en microscopie nutritionnelle (M.I.M.A.)

SUJET 1 (Personne au sang sain)



(1)

(2)

(3)

(4)

1) Avant exposition aux EMF : les globules rouges du sujet sont robustes et circulent librement dans un plasma sain et dégagé.

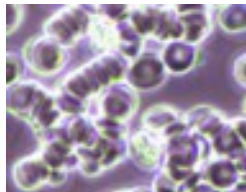
2) Après une heure d'exposition aux EMF de portables, ordinateurs, wifi, TV comme on les retrouverait dans une maison ou un bureau : les globules rouges se sont chargés en acanthocytes et échinocytes (acidification du tissu de la matrice

extracellulaire ou de l'espace des tissus connectifs. Les déchets acides s'éliminent moins et s'agglutinent dans le sang, provoquant des congestions dans les organes filtrant et une transformation progressive des globules rouges en bactéries).

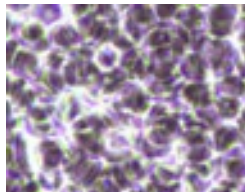
3) Après une heure d'exposition aux EMF de portables, ordinateurs, wifi, TV tout en jouant un CD Bio Music 6 en 1 : seuls quelques acanthocytes et échinocytes restent présents et les globules rouges sont en grande majorité séparés de nouveau.

4) Après avoir joué un CD Bio Music 6 en 1 pendant toute une nuit. Après avoir joué un CD Bio Music 6 en 1 pendant la nuit : on retrouve l'état original amélioré des globules rouges libres et robustes dans un plasma sain et dégagé.

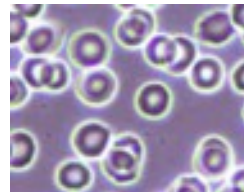
SUJET 2 (Personne régulièrement exposée à des fréquences électromagnétiques de par son activité professionnelle)



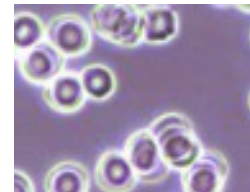
(1)



(2)



(3)



(4)

1) Avant exposition aux EMF: le sang montre déjà un effet 'rouleau' (globules empilés et enchainés dû à un mauvais métabolisme des protéines et à un déséquilibre acido-basique, qui empêche les globules de passer librement dans le système capillaire pour transférer l'oxygène et éliminer les acides métaboliques).

2) Après une heure d'exposition aux EMF de portables, ordinateurs, wifi, TV comme on les retrouverait dans une maison ou un bureau : le phénomène est fortement amplifié, avec formation de nombreux acanthocytes et echinocytes.

3) Après une heure d'exposition aux EMF de portables, ordinateurs, wifi, TV tout en jouant un CD Bio Music 6 en 1 : les globules rouges redeviennent en grande majorité libres et robustes dans un plasma sain et dégagé, démontrant une amélioration nette de l'état original du sujet.

4) Après avoir joué un CD Bio Music 6 en 1 pendant toute une nuit : l'amélioration se maintient

Et maintenant les russes et encore les russes : décidément ! L'étude diligentée par le ministère de la santé russe montre très nettement les effets bénéfiques en réaction aux champs électromagnétiques. Cette étude fait aujourd'hui référence et nous permet d'affirmer l'utilité de la bio music face à ces nuisances. **Vous pouvez en prendre connaissance à la fin de cet ouvrage.**

SURMATELAS EN TOURMALINE

Nous avons eu pendant plusieurs années la chance d'avoir à notre disposition ainsi qu'à celle des patients des sur matelas en tourmaline diffusée par un revendeur Français. Nous avons mené une étude randomisée sur une cinquantaine de patients. Cette étude contenait un échantillon de sujets présentant tous types de problèmes. Le protocole était très simple :

- Une mesure du patient au niveau de son rayonnement électromagnétique par caméra électro photonique GDV (traité plus loin)
- Ce dernier passait 60 minutes sur une table de soins couverte d'un sur matelas de tourmaline
- Le patient était mesuré juste à la sortie du matelas c'est-à-dire au bout de 60 minutes

Il est à préciser que le cabinet dans lequel ont été effectuées ces mesures était neutralisé de toutes nuisances. Le mesureur de champs (vu plus loin) ne dépassait pas 150 mV /m à l'endroit précis où été mesuré les patients. Les résultats ont été dans tous les cas surprenants avec une amélioration généralisée des paramètres liés à l'homéostasie. L'énergie des organes qui montraient des hypo fonctions étaient en moyenne largement ramenés à la normale et les organes un hyper fonctions également. On observait d'une manière plus générale une amélioration de la microcirculation chez la grande majorité des sujets. Pour plus de simplification nous avons publié sur une étude les cas les plus parlant sur le site www.alti-sante.com à la rubrique « publications » puis « optimisation du sommeil ». Vous en souhaitant bonne lecture. Malheureusement, le fournisseur ayant arrêté la diffusion de ce produit en France, il nous a été impossible malgré de multiples recherches de retrouver trace de ce produit hors normes ! Ceci est bien dommage pour nos patients ainsi que l'on lecteur

SURMATELAS E PRÄVENT /EARTHING ET MISE A LA TERRE

Pour avoir l'occasion de voyager pas mal à travers l'Hexagone autant que dans des pays étrangers, nous pouvons affirmer que le constat est malheureusement alarmant: la pollution électromagnétique est omniprésente dans les hôtels et restaurants. Aujourd'hui un établissement n'affichant pas « Wifi gratuit » peut être considéré comme démodé ! En tout cas pas du tout dans le coup aux yeux du grand public. Et oui, nous en sommes là, dépendants du progrès et de besoin irrésistible de communication à tout prix ! Alors puisqu'il n'y a pas d'autre solution à ce jour, au moins protégeons nous efficacement la nuit ce qui représente en moyenne un tiers de notre vie en durée. Le moyen est simple même si il est un tout petit peu coûteux à l'achat : la mise à la terre durant toute la durée du sommeil via un système e prävent. Mais avant cela voyons quelles sont les :

Conséquences directes et indirectes d'un surdosage de CEM durant le sommeil

Insomnies, maux de tête, fatigue chronique, troubles de la conduction cardiaque, problèmes rhumatismaux, impuissance masculine, stérilités féminines, sensibilité aux infections, problème circulatoire, difficultés d'apprentissage, dépression chronique, troubles de la mémoire, baisse immunitaire, détérioration de l'ADN, fausse couche, modification de la tension artérielle, infarctus, suicide, leucémie, tumeurs cérébrales. Toutes ces « misères » citées ici sont le fruit de la recherche scientifique internationale dans le domaine des effets induits par les CEM ! Dure réalité !

Raison de plus : il a été démontré que durant la nuit le corps est beaucoup moins « vigilant » est beaucoup plus perméable. Ceci est lié à la prédominance de l'activité du système nerveux parasympathique qui met au repos forcée toutes les fonctions adaptatives qui tendent vers l'action (système orthosympathique) pour privilégier les fonctions de restauration des différents systèmes et organes (système nerveux, vasculaire, articulaire, etc.). De ce faite la glande pinéale comme nous

l'avons vu vient réguler l'alternance veille/sommeil en permettant une sécrétion d'endorphines correcte via les systèmes neuronaux.

Le 20 février 2004, la médecine le confirme déjà : les champs électromagnétiques peuvent endommager les cellules cérébrales et provoquer des cassures de l'ADN. Les chercheurs américains ont démontré l'action négative prépondérante de l'effet cumulatif de ces CEM. Les particules de fer et les radicaux libres jouent probablement un rôle dans cette détérioration de l'ADN (référence : Environmental Health Perspectives => publications en ligne sur www.wissenschaft.de/wisse/news/238195html). N'oublions pas que les fonctions de notre corps sont commandées par de petites impulsions électriques basses fréquence. Compte tenu du fait que nous sommes formés à 70 % d'eau et donc parfait conducteur électrique nous absorbons tous les champs telle une éponge durant le sommeil ! Les troubles qui en découlent peuvent être considérés comme de faux ordres dans les processus biologiques constituant à la longue un véritable stress pour l'organisme (autant pour le corps que pour l'esprit) Fort de ces études sur le vivant, les chercheurs américains via earthing et allemands via E Prävent ont trouvé la parade : les sur matelas de blindage permettant une parfaite mise à la terre.

Des mesures de tension corporelle induite

Une systématisation des mesures de la tension induite (traité à la fin de ce chapitre) nous a amené à vérifier dans différents lieux ce que la personne accumulait dans son corps à l'endroit même où elle était censée passée la nuit allongée sur son lit. Que ce soit dans sa chambre à coucher, dans un hôtel, une pension de famille ou chez des amis etc. nos observations relèvent des mesures allant de 0,19 V jusqu'à 44 V !!! Ce jour là nous ignorions la proximité immédiate d'une centrale électrique munie de gros transformateurs juste derrière les murs d'un superbe hôtel au fin fond de l'Équateur ! Nous avons immédiatement conseillé les propriétaires du lieu de mettre en place une parade voyons maintenant les valeurs préconisées selon la biologie du bâtiment, MAES/SBM 2008 (organisme allemand). Les valeurs ci-dessous sont estimatives du degré d'anomalies par densité du rayonnement sur le lit :

- < À 10mV (0,010V)= aucune anomalie
- 10 à 100 mV (0,010 à 0,100V)= faible anomalie
- 100 à 1000mV (0,100 à 1V)= forte anomalie
- >à 1000mV (> à 1V)= extrême anomalie

Partant de là, l'utilisateur peut « se situer » aisément avec un système de voltmètre partout où ils se déplace. La mise à la terre immédiate grâce au sur matelas va isoler le sujet de l'électro smog ambiant et permettre une nuit réellement réparatrice. Ainsi le corps du sujet n'est plus « électrifié » et les fonctions biologiques peuvent se dérouler en toute normalité. Ceci nous paraît être l'une des mesures prioritaires dans la démarche de protection des personnes vis-à-vis des CEM.

Testeur de tension induite : mode d'emploi

Nous utilisons dans ce cadre là le **multimètre Digitech QM-1524-cat 2-600V-affichage digital** avec prise earthing. Ce système de mesure de tension induite permet l'obtention de données fondamentales dans le domaine de la baubologie (biologie de l'habitat). Ce testeur nous indique la tension électrique corporelle en réaction un environnement donné. Cela peut être votre lieu de travail, de repos, de sommeil etc. Cette mesure englobe bien évidemment la pollution par le courant 50 Hz. Tout ce qui peut se trouver à proximité du lit, du bureau etc. influence la mesure.

Peinture à base de shungite

La recherche scientifique que nous mettons en place depuis une dizaine d'années grâce aux travaux du Professeur Korotkov et de son équipe nous a permis de participer à des congrès annuels qui se déroulent toujours au début juillet lors des nuits blanches de Saint-Petersbourg. Ces congrès voient

chaque année des chercheurs venus du monde entier publié leurs études sur des sujets divers mais tout aussi passionnants les uns que les autres. Cette année (2013) a été marquée par des découvertes importantes tant sur le plan de la pharmacologie (nouvelle génération) que sur les protections électromagnétiques. Nous nous sommes rendus auprès de l'entreprise qui commercialise les produits de peinture pour le Kremlin. En effet tous les murs de ce célèbre bâtiment sont peints selon un procédé exclusif contenant une importante quantité de shungite micronisée. Et pourquoi donc ? ! Posons-nous la question, vous l'avez tous compris ! Et oui les plus hautes autorités russes et les gens du gouvernement connaissent le problème inhérent aux champs électromagnétiques et sont bien conscients du danger qu'ils courent. De ce fait le réflexe le plus normal et bien sûr de s'en protéger. Toujours selon les mêmes principes décrits plus haut au chapitre sur la shungite, l'effet de cette dernière tendant vers une linéarisation des CEM protège ceux qui y travaillent et y vivent. Forts de leur expérience nous avons établi une relation commerciale étroite avec les fournisseurs de manière à pouvoir être leurs relais sur la France et les pays limitrophes. Pour tout renseignement sur le sujet vous pouvez contacter le site www.electrosensible.solutions .

Des papiers peints « intelligents »

Il y a près de trois ans de cela, une entreprise Grenobloise financée par des fonds européens a mis au point des papiers peints très spéciaux. Il leur a été alloué près de 3 millions d'euros via des fonds européens pour mener à bien leurs recherches et mettre en place leur production. Pourquoi des fonds européens : par ce que certaines de nos députés ont l'absolue certitude qu'il est grand temps de s'occuper du chapitre lié aux ondes ! Il en résulte à ce jour la création de papiers peints qui arrive à filtrer les ondes Wifi, Wimax, téléphonie tout en laissant passer les ondes radio et TV. Une seule contrainte : il faut tout retapisser du sol au plafond dans votre maison. Pour contacter cette entreprise, la chambre de commerce et d'industrie de Grenoble est à même de fournir le numéro de leur standard.

Nous avons donc passé en revue lors de ce chapitre les moyens simples et accessibles pour limiter l'impact des CEM sur notre environnement et surtout sur **nos systèmes énergétiques**. Puisque le mot est lâché pour la troisième fois, il nous paraît utile de vous parler maintenant des traits les importants travaux russes portant sur les dernières recherches qui viennent d'aboutir ce mois de juillet 2013 au moment même où sont écrites les lignes de ce livre.

La recherche russe sur l'évaluation des désordres électromagnétiques (Pr Korotkov, Pr Voïekov)

Avant d'introduire dans ce chapitre les travaux du professeur Korotkov, découvrons en quelque ligne qui est ce chercheur assidu et passionné :

- Docteur en physique, professeur d'université
- Directeur de l'institut fédéral de recherche sur la culture physique et le sport à Saint-Petersbourg
 - Professeur à l'université fédérale de Saint-Petersbourg
 - Docteur en électronique physique à l'université polytechnique de Saint-Petersbourg
 - Docteur ès science en ingénierie médicale à l'université électrotechnique de Saint-Petersbourg
 - Professeur chargé de recherche au département des technologies informatiques et optiques université de scènes d'État
 - Président de l'union internationale et médicale de bio électro graphie appliquée(IUMAB)
 - Consultant pour d'importants projets médicaux et centres de soins (USA, Europe, Asie)

L'approche pluridisciplinaire de ce chercheur russe a fait avancer la science dans le domaine des champs d'énergie jusqu'à le porter au plus haut niveau. Ses recherches dans le domaine

ont évoluées largement durant les 30 dernières années. Sur le territoire russe ces travaux ont participé à développer les programmes d'état tant dans le domaine médical universitaire que dans celui de la défense nationale et de la sécurité. Cette reconnaissance a peu à peu passé les frontières pour amener un nombre croissant de praticiens et de chercheurs à utiliser sa caméra dans des domaines aussi pointus que variés. Le système GDV/ EPC (gaz discharge visualisation/électro photonic caméra) est présent à ce jour dans plus de 52 pays de par le monde ! Le seul « barrage » à la diffusion d'un pareil système aurait pu être son prix. En effet les appareils professionnels de fabrication exclusivement russe oscillaient entre 10 000 et 20 000 € et seuls des praticiens pouvant en avoir un usage soutenu osaient investir dans ce système. Par ailleurs la notion de reconnaissance de cet appareil au sein des universités et des congrès et symposiums les plus prestigieux nous a valu de présenter en juin 2005 une publication scientifique à l'université de Dublin(Irlande). Cette étude portait sur l'optimisation des capacités physiologiques chez le sportif est la base des travaux et mesure ont été faites par le secteur de l'Everest(Népal). Ce symposium avait pour thème : « méthodes informatiques d'aide au diagnostic ». Comme cela l'indique ce système ne peut être considéré comme un diagnostic médical à lui seul mais seulement comme une aide venant s'associer à d'autres techniques comme l'ECG (électrocardiogramme), l'EEG (électro encéphalogramme), des méthodes d'analyses diverses qu'elles soient biologiques ou physiques. Tout ceci amène ainsi le médecin et/ou le praticien vers une vision plus globale et plus approfondie de l'état de son patient. Delà pourront être mis en œuvre des démarches thérapeutiques d'autant plus ciblées.

Une révolution technologique enfin accessible à tous !

La grande nouveauté 2013 a été la présentation lors du congrès international de Saint-Pétersbourg de la sortie du « petit dernier » : **le Bio Well**. Cette caméra GDV miniaturisée et de structure plus légère permet une mesure du sujet autant que de son environnement avec une étonnante facilité. En effet ce nouveau système issu de trois années de recherches supplémentaires ouvre la voie de la mesure quantique instantanée à prix record une caméra de ce type est vendue aux alentours de 900 € HT selon les pays qui la diffusent et va permettre à une majorité de praticiens, voire de particulier « éclairés » de se munir de ce merveilleux outil de recherche.

Un outil polyvalent

Ces fonctions sont potentiellement multiples mais ses principales les applications sont :

- mesure du champ vital du patient
- mesure de l'homéostasie des organes et des systèmes
- estimation du niveau d'énergie des organes (hyper, hypo ou normo fonction)
- estimation de l'impact des champs électromagnétiques sur le champ vital
- évaluation de l'indice de santé du sujet
- évaluation du niveau de stress et d'équilibre
- évaluation de l'adéquation d'un produit ou de médicaments avec le patient
- mesure de l'environnement (niveau d'énergie ambiant et de sa variabilité). Ceci est très utile en géobiologie et baubiologie

À partir de là, chacun peut exploiter comme bon lui semble et selon le contexte ces mesures qui s'avèrent très précises et surtout reproductibles. Enfin de compte la caméra Bio well reprend les

mêmes principes que la caméra GDV/EPC mais en version plus « light ». Cette dernière a été simplifiée sur tous les plans quant à son utilisation ainsi qu'à l'interprétation des résultats. Elle ne comporte pas de logiciel particulier nécessaire à telle ou telle analyse mais est relié à un serveur via Internet. Ceci permet un recueil très important de données informatiques qui sont par la suite sécurisée sur l'équivalent d'un gigantesque disque dur externe ultra protégé. Ceci a été mise au point au travers d'une collaboration Russo américaine très étroite y compris par des ingénieurs travaillant dans la sécurité informatique d'état.

Traitement quantique par le son

Comme nous l'avons vu précédemment dans le chapitre sur la bio music, le son est un vecteur d'information ultrasophistiquée capable d'améliorer rapidement l'état de santé de l'être humain. La grande nouveauté dans le Bio Well est la création d'un programme spécial basé sur des algorithmes et mettant à disposition du praticien et de son patient **une bande sonore hautement thérapeutique via le BioCor**. En effet le programme chakras comporte un onglet « créer musique » sur lequel il suffit de cliquer avec la souris pour que soit composé via le serveur une bande sonore basée sur des sons harmoniques. Ces derniers sont issus de l'enregistrement de son très pur obtenu à partir de bols tibétains et de bol chantant le tout enregistré dans des monastères. Imaginez-vous maintenant une musicale apaisante fabriquée rien que pour vous ici et maintenant et destiné à corriger puis réparer les déséquilibres énergétiques du moment ! **Voilà ce que le Bio Well nous met à disposition par un simple clic**. Pour information la musique est « fabriquée » selon la vitesse et la puissance de l'ordinateur entre 8 et 10 secondes. Son écoute demande environ 10 minutes selon les sujets et les problématiques du moment.

BIOCOR : comment équilibrer cerveau droit/cerveau gauche

Et ce n'est pas tout ! En effet un simple casque aurait peut-être pu suffire mais les chercheurs russes sont allés plus loin. Ils ont mis au point un système issu de la recherche militaire afin d'équilibrer cerveau droit/cerveau gauche à partir d'un casque très spécial. Ce dernier, en plus d'avoir des écouteurs latéralisés (droit + gauche) comporte un émetteur frontal potentialisé par l'action d'un cristal. Cet ensemble produit des très hautes fréquences qui sont transmises directement au cortex du sujet durant l'écoute de la bande sonore. Cela va permettre une rééquilibration accélérée des deux hémisphères favorisant une meilleure sécrétion d'endorphines (neurotransmetteur du bien-être !). Cet ensemble de résultats concourt à corriger les déséquilibres visibles sur les mesures préalablement observées grâce à la caméra Bio Well, ramenant ainsi le sujet vers un état de parfait équilibre. Les utilisateurs sont très souvent surpris de la rapidité d'action de **ce système hautement thérapeutique sur le plan énergétique**. Petit à petit le BioCor associé au Bio Well va évoluer vers une diversification des musiques pouvant bientôt intégrer aussi bien du Mozart que du Bach etc.... Dans la mesure où nous sommes ici dans un des thérapies ultra brèves faisant parti des traitements dits « informationnels », il est parfois difficile de comprendre comment une simple musique puisse faire tant d'effets a priori !

Et l'on vous renvoie la musique rééquilibrante qui vous correspond, afin de corriger, compenser les écarts observés. La musique Biocor, une musique relaxante de dix minutes environ, est à écouter deux fois par jour, durant une semaine. Ce procédé novateur repose sur le principe des « battements » binauraux qui sont des artefacts de traitement auditif ou des sons apparents générés par des stimuli physiques spécifiques. Cet effet a été découvert en 1839 par Heinrich Wilhelm Dove et a obtenu grand succès dès la fin du xx^e siècle.

Les battements binauraux peuvent aider à induire une profonde relaxation et ont un puissant effet antistress. L'effet sur les ondes cérébrales dépend de la différence des fréquences perçue dans chaque oreille. Les sons binauraux sont d'un grand d'intérêt pour les neurophysiologistes

qui investiguent sur la fonction de l'ouïe. Ce principe est utilisé en médecine humaine pour le traitement de nombreux types de maladies. Plus de dix mille appareils sont utilisés à travers le monde et plus d'un million de personnes ont été traitées avec succès par ce type de thérapie. Ces travaux sont très bien documentés. Créés en 1992, ils font l'objet d'une publication sur le journal russe de biologie et de médecine qui est dédié à la base scientifique et aux applications cliniques de la thérapie par ondes millimétriques. Les résultats ont montré que l'écoute de ce type de musique a un effet bénéfique sur la pression artérielle, la fréquence cardiaque et la fréquence respiratoire. Il rééquilibre l'homéostasie d'une manière douce et progressive, sans risque aucun pour l'utilisateur. Nous voyons parfois des patients insomniaques depuis plusieurs décennies et sensibles aux ondes voir leur problème réglé en quelques jours seulement.

Restaurer son homéostasie au quotidien

Ceci semble être au vu des études russes les plus avancées un des moyens les plus simples et les plus efficaces de se prémunir contre les effets néfastes des ondes électromagnétiques. En effet, les CEM d'origine technologique (téléphone, Wifi, Wimax, réseau hertzien etc.) ont un effet certain sur notre eau corporelle (intra et extra cellulaire) ainsi que sur notre ADN comme de nombreuses études peuvent le démontrer. Nous subissons une sorte de déstructuration de notre eau interne ressemblant à une forme d'échauffement dû à l'action délétère des micro-ondes produits par tous ces systèmes (mais essentiellement Wifi et Wimax). Relire pour cela les travaux du docteur Maria Sadcikowa. Alors posons-nous la question : si cette eau corporelle peut-être désorganisée par les champs très hautes fréquences comme ceux produits par ces technologies, pourquoi ne pourrait-on pas réharmoniser cette eau par d'autres fréquences qui lui conviendraient mieux ? Par des fréquences qui auraient été fabriquées à partir même des déséquilibres induits par ces CEM est visible sur les mesures issues de la caméra électro photonique ?!? Nous avons ici en fin de compte un système « tout en un » ou diagnostic énergétique et traitement ne font plus qu'un ! Le conseil que nous donnons d'une manière générale à nos patients et tout particulièrement aux EHS est de se fabriquer une fois par semaine une bande sonore à écouter matin et soir durant environ 10 minutes et ce pendant cinq à six jours consécutifs. Partant de là, les potentialités énergétiques sont optimisées semaine après semaine et ainsi le corps ne plonge plus inexorablement vers un délabrement progressif si difficile à recouvrer et qui constitue malheureusement le quotidien des EHS les plus affectés ! Quoi de plus naturel ? Quoi de plus simple ? Nous vous rappelons qu'un chapitre précédent parlant de la bio music faisait allusion à des effets quelque peu similaires issus des recherches les plus avancées. Toujours les Russes ! Décidément ! Merci à ces chercheurs avant-gardiste travaillant pour le bien de l'humanité.

Effets des CEM sur l'eau cellulaire (Pr Vladimir Voïekov, université de biologie de Moscou)

Ce dernier est l'un des leaders mondiaux sur le nouveau paradigme scientifique en médecine et biologie.

Les multiples recherches de ce dernier nous montrent le lien subtil entre l'eau intra et extra cellulaire vis-à-vis de l'environnement qui est le nôtre. La vraie eau n'est jamais un liquide homogène, c'est toujours un système complexe multi phases. En particulier n'importe quelle eau contient de l'eau inter faciale et de l'eau « en vrac ». La phase de l'eau adjacente aux interfaces hydrophiles (eau inter faciale) est différente de l'eau « en vrac » majoritairement au niveau des propriétés physiques et chimiques (Gerald H. Pollack, 2003-2013). L'eau inter faciale est le quatrième état de phase de l'eau (liquide > cristalline > quasi polymérique > eau cohérente). D'après le professeur Voïekov les propriétés les plus importantes de l'eau inter faciale pour la bio énergétique sont les suivantes : les électrons sont à ce stade dans un état excité et de légères impulsions peuvent les rendre libre. La radiation spécialement celle de la lumière dans la partie infrarouge du spectre (chaleur ambiante) augmente la capacité de libération d'électrons de cette eau inter faciale.

Des expériences surprenantes nous montrent que des bicarbonates soutiennent de manière stable et à long terme l'eau « qui brûle ». Hermétiquement les solutions de bicarbonate enfermées et activées avec seulement 0,0005% H₂O₂ brûlent entraînant une émission de photons et ce pendant de nombreux mois y compris dans le noir le plus complet. Par conséquent les systèmes d'eau bicarbonatés et peuvent rester dans un état en équilibre et servir de source permanente d'énergie libre via les photons. Les propriétés de ces systèmes contredisent la loi générale de l'électrostatique. Des électrons quasi libres s'accumulent à la surface des champs cohérents. Les vortex électroniques peuvent collecter et convertir l'énergie extérieure. Ces vortex électroniques peuvent surtout être influencés par des champs extérieurs (d'origine naturelle ou technologique : ondes électromagnétiques etc.) ceci a été largement illustré par Bernhard Pollner. Tout ceci entraîne une forme d'attraction par la surface qui se retrouve négativement chargée et rejette ainsi les protons quasi libres incapables de rentrer en résonance avec la surface. Un des exemples les plus connus être le principe d'attraction de résonance en biologie : exemple=> le comportement des érythrocytes dans le sang.

Proportion dans l'eau interfaciale d'un tissu : le sang contient 83 % d'eau et 17 % de solides. C'est 5000 m² de surface érythrocytaire sont hydratés par seulement 3 l de plasma ! La couche d'eau devient de ce fait quasi insignifiante de l'ordre de 1µm.

L'eau constitue donc l'agent majeur qui opère le plus dans tous les phénomènes de l'animation de notre monde vivant. Elle capte, enregistre, véhicule tout un tas d'informations y compris les plus néfastes telles que les ondes électromagnétiques d'origine technologique comme le sont à ce jour les ondes fragmentées. Notre réflexion doit porter sur ce principe fondamental, véritable support de la vie.

DES SOLUTIONS RADICALES MAIS PLUS COUTEUSES !

La question la plus sérieuse est la plus inquiétante à la fois est : combien de décennies et combien de victimes faudra-t-il compter avant que nous ne passions à des normes raisonnables ?!? Cela nous fait penser au réchauffement climatique dont tout le monde connaît l'existence mais dont peu tiennent compte ! En effet, le Parlement européen fort des diverses recherches sur le sujet a émis le souhait que ne soit pas dépassée la valeur de 0,6 V/m afin de préserver la santé des populations. Sans vouloir vous décevoir, il est toléré jusqu'à 61 V/m dans l'Hexagone !!! Tout juste 100 fois plus. Que penser de cette folie ? Que faire le temps que nos politiques, nos décideurs et les instances qui les conseillent en viennent à la raison ? **Un maître mot : s'organiser, se protéger** et surtout ne pas attendre après eux ! Encore une dure réalité mais malheureusement bien réelle. Alors puisque nous passons au moins un tiers de notre vie dans notre maison où notre appartement que faire concrètement ?

Conduite à tenir par ordre de priorité

1> vérifier régulièrement l'électro smog ambiant

Ne jamais perdre de vue que RIEN n'est figé, que tout bouge ou peut bouger dans un futur plus ou moins proche. Pour cela il est nécessaire de vérifier soi-même l'électro smog ambiant par des mesures fiables. Bien évidemment, nous avons toujours la possibilité de faire intervenir un organisme indépendant comme le CRIIREM qui fait référence en France depuis sa création pour effectuer une expertise chez qui le veut. Consulter leur site www.criirem.fr pour plus d'informations. Mais comme je vous le précisais juste avant, tout peut bouger d'un jour à l'autre et cela finirait assurément par revenir cher que de solliciter des experts chaque fois que nous avons un doute sur notre environnement électromagnétique ! Par contre, pour être un lien régulier avec cet organisme, nous ne pouvons que vous conseiller de les solliciter si l'électro smog dépasse 3V/m. En effet, à partir de ce seuil, les experts du CRIIREM peuvent commencer à vraiment aider les riverains victimes de ces technologies en faisant valoir ce que de droit auprès des instances juridictionnelles compétentes. Pour ce faire ces derniers s'appuient sur une loi européenne qui se situe donc en amont de la loi française à ce niveau-là. Mais avant d'en arriver là vous conseillons de vous autonomiser.

Des appareils très fiables

Nous préférons à tout autre les modèles **l'Acoustimètre AM10**. Ce mesureur de champs utilisés par de nombreux experts et particuliers pour une partie de leurs investigations est ultra simple d'utilisation. Une touche on/off suffit à obtenir instantanément une mesure globale en V/m ou mV/m et simultanément en W/m², en mW/cm² etc....

Ce type de mesures nous donne immédiatement la « température » et nous permet de savoir si notre organisme est en danger. Voici quelques normes afin d'interpréter les résultats de ces mesures d'une manière simplifiée :

- si < à 0,6V/m en extérieur et 0,3V/m en intérieur=correct
- si compris entre 0,6 et 1V/m=tolérable
- si compris entre 1 et 3V/m=danger
- si > à 3V/m=il faut prendre d'urgence des mesures radicales si cela est votre lieu de vie et/ou de travail !

Si vous aviez encore des doutes par rapport au seuil de gravité de la situation, il vous est conseillé de vous référer à « l'alerte mondiale » publié sur la célèbre revue PUBMED. Des normes de tolérance tout aussi drastiques sont proposées faisant référence auprès de chercheurs indépendants provenant de différents pays. L'acoustimètre couvre les fréquences allant de 200MHz à 8GHz. Il est possible de se procurer ces appareils sur différents sites marchands dont entre autres www.quantumprevent.fr ou via ce lien <https://www.quantumprevent.fr/fr/23-acoustimetre-am10.html>

Se mettre à l'abri simplement !

Une fois que vous aurez constaté un réel niveau de nuisances si cela était le cas, il va falloir agir et vous organisez au plus vite. Nous avons vu plusieurs fois des EHS prendre la solution radicale du déménagement purement et simplement ! Certains sont allés jusqu'à vendre à perte leurs biens immobiliers (appartement ou maison) pour en finir avec les ondes ! En effet, la simple mise en place d'une antenne relais de proximité ou l'augmentation de la puissance d'une antenne déjà en place suffit parfois à faire basculer certaines situations chez ces victimes des ondes. Les systèmes énergétiques, circulatoires, nerveux et glandulaires compensent le temps qu'ils le peuvent puis finissent par « lâcher » créant un mal-être invivable chez certains. Sans donc un arriver là, nous allons essayer de parcourir ensemble les solutions les plus simples et les plus adaptés à ce genre de situation :

Peinture spéciale à base de shungite

Nous vous avons déjà expliqué l'intérêt de ce type de produit pour protéger votre habitat et nous ne pouvons que vous conseillez de commencer par cela. Nous bénéficions dans l'habitat de l'effet des propriétés inhérentes à ce produit hautement protecteur dont il n'est point besoin de reparler ici.

Peinture spéciale à base de carbone classique

Les peintures murales YShield® permettent de protéger son habitat des champs électromagnétiques extérieurs, qu'ils soient hautes fréquences (Antenne relais, Wifi,

Wimax, Satellites, Radar, DECT, réseaux de télécommunication sans fils, répéteurs hertziens,...) ou basses fréquences (gaines électrique de courant EDF,...).

Elles permettent de créer une enceinte blindée (Cage de Faraday) où l'électro smog (brouillard électromagnétique) extérieur ne pénètre pratiquement plus dans son habitat.

Ces peintures n'utilisent pas de composée métallique comme les autres peintures mais uniquement le carbone, qui agit comme conducteur.

La peinture ne s'oxyde donc pas, et plus important encore, elles évitent les trop fortes réémissions dans la maison des sources intérieures à l'habitat pouvant émettre des champs électromagnétiques.

Elles s'utilisent en application intérieure ou extérieure à l'habitat. Elles respectent l'environnement et la santé, car elles n'utilisent pas de solvants ou d'additifs chimiques toxiques. Elles s'appliquent comme des peintures conventionnelles.

Elles sont également utilisées pour le blindage :

- De pièces stratégiquement sensibles où les données informatiques et fréquentielles ne doivent pas filtrées vers l'extérieur.
- De composants électroniques pour éviter les interférences hautes fréquences entre multi-composants et permettre une compatibilité HF.

Caractéristiques :

- Bio compatible et hypoallergénique: ne contient pas de métal, ni de solvants, ni d'additifs chimiques toxiques # Résistant et peu déchirable
- Manipulation et application comparable à une peinture courant
- Lavable à l'eau
- Antistatique
- Conçu pour les personnes allergiques ou chimio-sensibles (hypoallergéniques)
- Surface d'application : Plâtre, ciment, torchis, peinture existante. Les surfaces doivent être dégraissées et préparées soigneusement afin d'éliminer les aspérités poreuses. Un primaire peut-être nécessaire
- Technique d'application : pinceau, rouleau de peinture, pulvérisateur de peinture
- Condition d'application : supérieur à 5°C, temps sec, temps de séchage = 12 à 36h en fonction de la température. Idéalement, ces peintures doivent être recouvertes avec 2 couches de peinture latex hydrophobe en extérieur, et, avec 2 couches de peinture latex ou vinylique ou acrylique en intérieur. Après tout blindage de pièces par la peinture un différentiel électrique doit être obligatoirement mis en place afin d'éviter tout risque de surtension. Le courant électrique doit être coupé dans l'habitat avant tous travaux avec les peintures
- Mise à la terre : Les peintures doivent impérativement être mises à la terre avec les kits de mise à la terre pour les peintures extérieures et intérieures
- Efficacité d'atténuation : -45dB hautes fréquences - Champs électrostatiques : 99% d'atténuation - Champs électriques, basses fréquences : 99% - Idéale pour l'atténuation des applications futures de l'industrie des télécommunications dans les hautes fréquences (atténuation excellente jusqu'à 18 GHz)

Ces peintures plus communément diffusées au départ par des fournisseurs allemands et français sont d'un coup parfois supérieur et sont basés exclusivement sur le phénomène bien connu du

principe de la cage de Faraday. Nous n'avons pas autant qu'avec la shungite le phénomène de linéarisation du champ, ce qui en fait pour nous un produit d'un intérêt moindre mais restant très efficace tout de même.

Papier peints filtrants

Ayant abordé ce chapitre également plus en amont, nous ne pouvons que conseiller se produit à ceux qui doivent dans tous les cas tapisser leur intérieur. Cela a bien sûr un coût légèrement supérieur et demande un travail plus spécialisé sauf pour les bons bricoleurs. Le must serait pour nous des papiers peints muraux filtrants sur lequel on pourrait venir rajouter l'effet d'une peinture à base de shungite. Nous cumulerions ainsi deux effets :

- 1 > l'effet filtrant ultra sélectif de ces papiers qui empêchent le passage des ondes Wifi, Wimax et de celle de la téléphonie mais laissant passer les ondes radio et TV.
- 2 > l'effet de linéarisation des CEM qui pourraient encore entraîner nuisances sur les habitants et qui serait ainsi comme neutralisés. Mais nous n'oublions pas, tout ceci a un coût !

Vitrages

Les études diverses sur le sujet convergent vers une constatation : les vitrages à faible émissivité sont les plus intéressants vis-à-vis de la pénétration des ondes via les ouvertures (fenêtres, baie vitrée, etc...). Ceci nous a été confirmé une fois de plus par des experts du CRIIREM, de Robin des toits, et par Claude Bossard dont nous citerons l'ouvrage un peu plus loin. Seul problème, cela oblige si le bâtiment est préexistant à sortir les anciennes fenêtres pour les remplacer par de nouvelles. Plusieurs marques de vitrages peuvent fournir à votre poseur ce type de produit mais les plus connus restent en France celles de la marque Saint-Gobain. Peut-être est-il temps de profiter de menus avantages fiscaux de type « crédit d'impôt » en mettant en avant cette nécessité sanitaire afin d'améliorer la qualité de votre habitat via son isolation thermique et phonique. Vous ferez ainsi d'une pierre trois coups. Cela vaut la peine d'être étudié. Faites vous faire plusieurs devis puis voyez votre banquier ou votre comptable.

Voilages filtrants

Faute parfois de pouvoir changer vos vitrages, une solution plus simple s'offre à vous : les parer de voilages à l'intérieur. Il existe dans ce domaine un produit suisse intéressant dont nous nous servons communément et qui fonctionne ! Ces voilages n'assombrissent pas ou très peu l'intérieur et se révèle très efficace.

Vente au mètre linéaire: 1m*2,5m = 2,5m2

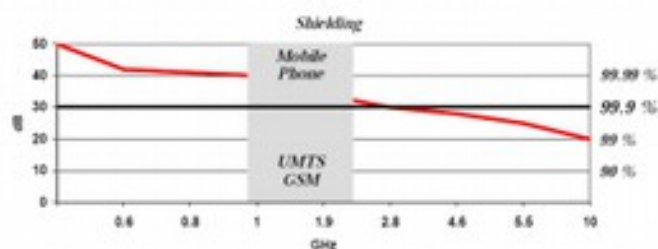
Utilisé par l'armée et les industries dans différents pays, il est également utilisé pour les tissus écran de type rideau, de Baldaquin / Canopy « cage de Faraday » anti-hautes fréquences pendant la phase de sommeil (SLEEPING HFshield), ainsi que pour la confection de vêtements de protection contre les hautes fréquences.

Caractéristiques:

- Bio compatible. Il contient peu de métal, évitant ainsi toute éventuelle intoxication à une trop forte teneur en métal, lors de l'oxydation de ce dernier par la respiration des poumons une fois le corps dans la cage de Faraday. (**Protection du métal par gaine polyuréthane**).
- Hypoallergénique extrême
- Antiseptique
- Très respirant
- Fortement lumineux
- Résistant et peu déchirable
- Manipulation et utilisation facile
- Antistatique
- Conçu pour les personnes chimio-sensibles (hypoallergéniques)
- Matériaux : coton/argent/cuivre/polyuréthane
- Largeur : 2.5 m
- Epaisseur : 0.1 mm
- Couleur blanche
- Poids approximatif : 69 g/m²

Efficacité d'atténuation :

- Champs électrostatiques : 99.9999% d'atténuation
- Champs électriques, basses fréquences : 99%
- Hautes fréquences : selon certificat ci-dessous :



Avantage : au contraire des vitrages qui lorsqu'ils sont ouverts voient leur action s'annuler partiellement, rien ne vous oblige dans le cas de voilages de les laisser « occultant » même si les fenêtres ou portes-fenêtres sont grandes ouvertes. De ce fait vous continueriez à bénéficier de la protection de ce produit à l'intérieur de la demeure. Tous ces produits se trouvent sur Internet du plus coûteux au mieux placé mais nous vous redonnons les coordonnées d'un site qui peut produire une étude gratuite et personnalisée : www.quantumprevent.fr

Comment corriger les effets délétères du courant 50 Hz au sein de l'habitat ?

1ère démarche : mesurer dans votre maison, appartement ou bureau tous les endroits où vous passez beaucoup de temps (lit, canapé, bureau...). Un appareil simple et abordable permet cela, c'est le **Gigahertz ME3030B** dont voici le lien avec les informations techniques qui vont avec <https://www.quantumprevent.fr/fr/22-analyseur-digital-me3030b.html>

En dehors de cela, il est important de mesurer la pollution du réseau 50Hz avec un mesureur **ABSOVU S2** qui lui va nous donner les pollutions par les RF (radio fréquences) collectées par toute l'installation du bâtiment qui fait « boucle ». Les murs deviennent encore plus émissifs lorsqu'il y a du CPL (courant porteur en ligne) et/ou du **LINKY, GAZPAR etc...**(les nouveaux compteurs « intelligents »)

2eme démarche : se protéger ! Là 2 solutions :

- a) Vous avez des câbles et/ou gaines blindées et mis à la terre et dans ce cas tout va bien !
- b) Ce n'est pas le cas et il n'y a (à ce jour en tous cas) qu'une solution : **l'Absoplug Alpha**. Ce dernier va s'occuper de dépolluer votre lieu de vie ou de travail 24h/24h ! Issu de plus de 5 années de recherches et sous la protection d'un brevet, il a été conçu pour laisser passer le signal des nouveaux compteurs afin que ERDF puisse faire leur relevés mais absorbe tout ce qui peut nuire à votre environnement électro magnétique proche quand aux radiofréquences. Voici un lien avec des documents techniques pour une meilleure compréhension <https://www.quantumprevent.fr/fr/33-absoplug-alpha-absorbeur-d-ondes-electromagnetiques.html>

Et oui, ce courant sans lequel nous ne serions plus grand-chose aujourd'hui peut avoir lui aussi ses revers ! Même si les normes les plus récentes s'avèrent être plus exigeantes que de par le passé, de petites imperfections méritent d'être évoquées. Nous allons essayer dans ce chapitre d'être clair et accessible à toutes et tous. Nous allons aborder deux types de situation :

1 > construction dans du neuf

2 > rénovation et amélioration d'un bâtiment déjà câblé

Voyons donc ces deux cas de figures :

Construction neuve

Le but essentiel est de créer des zones dans lesquelles nous avons le moins possible de courant électrique sans pour autant parler de zone neutre. La législation française ne prend pas en compte les exigences et les normes souhaitées par les géobiologues et les baubologues. La solution la plus simple est de faire passer tous les câbles électriques dans des sortes de fourreaux métalliques ou gaines blindées, eux-mêmes reliés à la terre via le circuit ERDF. Le câble blindé est également une solution technique satisfaisante. Si le bâtiment a déjà été près gainé par l'électricien, ou en usine, comme par exemple dans les maisons bois, le câble blindé reste la solution. Si le client a la possibilité d'anticiper cette phase, la solution de tous gainer en « blindé » est une démarche sûre a fortiori. On recrée dans les deux cas un effet similaire à celui de la cage de Faraday empêchant de ce fait la propagation des effets électromagnétiques induits par les fils électriques. Cette solution s'avère malgré tout assez onéreuse et demande surtout un travail très soigné de la part de l'électricien. Pour donner un ratio approximatif, investir sur ce type de fournitures électriques majorent le coût d'environ 30 à 40 % sur ce poste là, non compris le travail de l'électricien qui va devoir passer plus de temps au final ne serait-ce que pour mettre à la

terre toutes les gaines et câble blindés. Mais nous vous rassurons, le jeu en vaut largement la chandelle. Nous avons pour habitude de travailler autant que faire se peut avec des électriciens qui œuvrent avec l'éthique et surtout en parfaite connaissance de la biocompatibilité des courants électriques. Si le travail est mal effectué, un résultat s'en suivra assurément : l'installation sera constamment un défaut quant à la protection différentielle et le disjoncteur EDF sautera.

Rénovation ou maisons déjà équipées électriquement

Une solution de repli s'offre alors aux futurs habitants : **l'Absoplug Alpha** peut être associé aux **bio rupteurs (IAC = interrupteur automatique de champs)**. Ces appareils très simples et peu coûteux sont largement diffusés dans les commerces électriques spécialisés et ce depuis de nombreuses années. Cela fait 20 ans que nous l'utilisons personnellement. Ce système ne laisse passer le courant 220 V dans les câblages QUE s'il y a une demande d'un appareil électrique. On prendra bien sûr soin de l'installer sur le circuit des chambres à coucher en toute priorité. Mais la première chose à vérifier sur votre lieu de vie est :

La qualité des terres

Avant cela il faudra bien sûr penser à éliminer de la chambre à coucher les appareils du style : TV, téléphone, horloge à quartz, radoréveil, couverture chauffante etc.... N'oublions pas que l'électricité apporte une pollution de type yang (assimilable au feu). Comme chacun le sait quand on met les doigts dans une prise une sensation de brûlure intense s'ensuit dans la main et le bras concerné ! Pour revenir donc à l'importance de la terre, il est fortement recommandé d'avoir une prise de terre au nord et avec une résistivité (R) <70 ohms si le différentiel au tableau électrique est de 300 milliampères. Il faudra miser sur une résistivité(R) < 50 ohms si les différentiels sont de 30 milliampères (normes NF C15-100). Le top est de nettoyer les barrettes tous les ans. En conclusion, plus l'impédance de la terre est faible (c'est-à-dire la valeur en ohms), plus celle-ci est de qualité. L'idéal se situe donc entre 10 et 30 ohms.

Une solution complémentaire très utile !

Une solution positive améliorant encore la situation serait de créer un champ magnétique que l'on interpose ré entre le terrain et de bâtiments. Ceci est une astuce technique basée sur des données empiriques liées exclusivement à l'expérience. Cela peut se réaliser soit au niveau du vide sanitaire ou sous le plancher ou carrelage. Il suffit de mettre une boucle de fil métallique à l'intérieur duquel on met un treillis de type grillagé souder à une tablette de terre qui rejette l'énergie négative induite dans le terrain. Nous devons ces conseils à Michel Spasky, éminent géobiologue et ingénieur de formation qui œuvre dans le sens d'une normalisation des lieux.

Quelques ouvrages de référence :

- Comment se préserver des pollutions électromagnétiques (Claude Bossard)

- Survivre au téléphone mobile et au réseau sans fil (Catherine Goulier, Michèle Rivasi et Maxence Layet)
- La médecine de l'habitat (Jacques de la maya)
- Feng shui, transformer votre espace (Karen Rauch)
- Le guide de l'habitat sain (Dr Pierre et Suzanne Déoux)

Fort de toutes ces précieuses informations, nous allons essayer d'aborder l'habitat au travers d'une vision globale. Ceci nous amène à repenser en partie ce dernier en nous inspirant pour une part de la sagesse des anciens enrichie des recherches les plus actualisées dans le domaine qui nous concerne. Je veux parler de la sensibilité aux champs électriques et électromagnétiques.

L'éco habitat protégé (EHP®)

Nous devons ce concept à une équipe de professionnels passionnés par le sujet. Associant ingénieurs, architectes, géobiologues et éco constructeur **la société Quantum prevent concept** met à la disposition de toutes les personnes qui se sentent concernées un concept d'habitat sain mais surtout protégé des CEM. Comme l'on peut l'imaginer, en 2017, tout a déjà été dit et écrit(ou presque !). Donc rien de nouveau sous le soleil. Sauf qu'ici, l'équipe opérante a fait la synthèse de tous les besoins propres à l'être humain désireux de se prémunir et/ou de se protéger grâce à son habitat. Les bâtiments sont autant pensés en matière d'économie d'énergie que de protection électromagnétique.

L'urgente nécessité de protéger et de restaurer son propre CEM

Ceci revêt au moins trois buts cruciaux : préserver sa forme (assimilable ici à l'énergie vitale), son sommeil, et son immunité. Comme nous l'avons vu dans les chapitres précédents, l'un des premiers signes induits par ce type de pollution est la fatigue. Une fatigue chronique qui s'installe peu à peu concomitamment à une perte progressive de la qualité du sommeil. Ce n'est plus le sommeil réparateur attendu, mais est un réveil matinal entaché d'une sensation de ne pas avoir vraiment dormi, le facteur immunitaire n'apparaîtra que de manière plus insidieuse. En effet, ce n'est qu'à l'occasion d'une baisse immunitaire que le sujet sera atteint de pathologie bénigne puis plus tard plus complexe comme nous l'enseigne le tableau vu plus haut et édité par l'association Priartem. Ce dernier édité par les chercheurs de l'association a le mérite de nous montrer les différents stades évolutifs de ce processus. Vous y comprendrez aisément les actions de cause à effet engendré par le surdosage de CEM. Au travers des travaux du professeur Korotkov, la mise en évidence d'une baisse du champ vital par la caméra électro photonique GDV ou Biowell en est la preuve formelle et qui plus est imagée ! Alors au vu de tous les travaux qui ont été produits dans ce domaine depuis 30 ans par les Russes, une seule voix s'impose à nous : restaurons au plus vite notre champ vital afin que les CEM d'origine technologique ne l'affectent pas trop, voire parfois d'une manière irréversible.

L'action cancérigène des CEM pulsées à très haute fréquence

Comme nous l'avons évoqué juste avant et au début de cet ouvrage, les études les plus avancées des scientifiques indépendants le confirment : une action cancérigène est exercée par les CEM d'origine technologique sur nos cellules venant jusqu'à rompre nos molécules d'ADN ! Nous paraît-il aujourd'hui possible qu'un individu exposé sans cesse par son travail à un surdosage de CEM(ligne haute tension et très haute tension, radar, antennes hertziennes et THF etc.) puissent sortir indemne au bout d'année les années passées ainsi ?!? Je pense sans trop vouloir m'avancer que la réponse est non ! Souvenez-vous du scandale d'Abidjan, du jugement de la cour suprême italienne ainsi que de tous les autres procès rendus par les hautes instances et venant condamner cela même qui prétendait être à l'abri de toute suspicion d'homicide !

Alors revenons sur les solutions adaptables en matière de construction

Construire bois : l'avenir de la planète

En dehors des aspects prioritaires de cet ouvrage, n'oublions pas : le secteur de la construction est l'un des secteurs les plus polluants. En premier lieu pour la confection des ouvrages par le biais des matériaux qui pèsent lourd dans la dette carbone ! Cimenterie, briqueterie, centrale à béton, métallurgie (pour toutes les structures d'armatures), fabrication des laines de verre etc.... À cela vient se greffer le transport sous forme de centaines de tonnes jusqu'au point de livraison. Bien plus tard, car la maison devra être rasée pour être reconstruite en partie ou entièrement. Et que ferons-nous de ces tonnes de béton armé qui ne seront jamais vraiment décomposés ?!? Ou les enfouirons-nous ? Au fond de quel jardin ou de quel ravin ? Qui en voudra ? Comparativement, le bois, même s'il est censé avoir une durée de vie plus courte est beaucoup plus durable à tous les niveaux. La dette carbone s'équilibre pour s'annuler si la gestion du transport est bien gérée. Pour cela voir sur le site de l'ADEME en tapant www.ademe.fr . En effet et pour faire simple : durant toute sa vie et jusqu'à sa coupe, l'arbre aura participé à la photosynthèse et aura été comme un poumon pour la planète. Il aura largement contribué à l'absorption du dioxyde de carbone excédentaire produit par l'homme et l'industrie. Dès sa coupe, ni il ne consomme, ni il absorbe et si un jour la maison est démontée, il rentrera dans un nouveau cycle écologique et naturel venant à nouveau « nourrir » la terre suite à un processus 100 % naturel de décomposition qui viendra agir comme un compost. Seul bémol : les traitements qu'il aura subi entre-temps (nous en reparlerons plus loin). Nous avons la conviction que la planète a suffisamment de déchets à gérer au vu de la croissance exponentielle de la population mondiale et de l'avènement des plastiques, PVC et tous les dérivés du pétrole confondus. Il n'est donc point besoin d'en rajouter par la construction ! Alors même si construire bois revêt une majorité d'avantages nous allons en priorité aborder ses trois seuls vrais inconvénients : les traitements chimiques du bois, l'isolation phonique et le problème électromagnétique quand celui-ci est mal géré.

1 > le traitement du bois

Les essences de bois relativement tendre comme le sapin, le pin du nord et l'épicéa majoritairement utilisés dans les constructions bois sont sensibles aux insectes xylophages. De ce fait, certains fabricants n'hésitent pas à traiter le bois à cœur, par imprégnation ou aspersion de manière à le protéger durablement. L'inconvénient qui en découle pour les futurs habitants sera l'effet de rémanence (de restitution) des particules toxiques hautement volatiles à base de solvants et de biocides. Cela prendra des années et après avoir empoisonné radicalement les vilains insectes, ces produits empoisonnent lentement mais sûrement les gens vivant à l'intérieur ! Ceci est bien dommageable pour avoir voulu s'engager au départ une démarche écologique.

Alors quelles sont les solutions ?

Elles sont essentiellement de deux ordres :

> **utiliser des bois d'essence suffisamment dur et résistant**, voire imputrescible. Pour cela nous retenons dans la quasi-totalité de nos constructions le bois de mélèze et de red cèdar.. Ces bois certes d'un coup plus élevé présentent l'avantage énorme de ne pas avoir besoin d'entretien. Soit leur propriétaire les laisse gentiment s'oxyder par les effets conjugués de l'eau et du soleil et le bois atteindra ainsi une dureté et une résistance supplémentaire avec le temps. Petit inconvénient : il grisaille (surtout pour le mélèze) et cela finit par gâcher quelque peu l'esthétique en tout cas selon l'avis de certaines personnes.

> **utiliser des éco produits de traitement**. Ceci n'est pas à notre avis une solution qui se veut de substitution mais une solution adjuvante. En effet aussi dur et résistant soit le bois, il est permis de l'entretenir un tant soit peu. Sur le marché des produits bio, nous les affectionnant particulièrement les produits de la marque Domus(www.domus.fr) ou Auro(produits allemands). Il y a là toute une gamme de produits d'imprégnation sans solvant et sans biocides qui vont nourrir le bois suffisamment afin d'accroître sa résistance. Depuis les bardages muraux (intérieur ou extérieur) en passant par les lames de terrasse et les poutres de charpente, toute une gamme se décline selon les teintes et les goûts de chacun. Pour ce qui est de la stabilisation des bois d'extérieur (murs en

ossature ou madriers) notre expérience qui remonte maintenant à près d'une vingtaine d'années nous a fait découvrir sur des salons spécialisés en Suisse une gamme allemande très innovante chez ARBEZOL. Là aussi des produits d'imprégnation et de protection existent, sans biocides, et qu'il suffit de passer tous les six ans environ pour conserver l'aspect souhaité de manière durable.

2 > le problème phonique

En effet, nul ne peut contester ce fait : si la construction bois est trop légère, le son se transmet essentiellement par tous les phénomènes de percussions et ce d'étage à étage, parfois même d'une pièce à l'autre. La solution est relativement simple : il faut mettre suffisamment de matériaux en épaisseur de manière à créer un effet assourdissant. Ceci vaut essentiellement pour les murs qui doivent me faire au minimum 10 cm d'épaisseur pour les cloisons séparatives sur un même niveau. D'un étage à l'autre il est nécessaire de créer des sortes de « coupe sons » de la même manière que l'on créait des ruptures de pont thermique vis-à-vis des entrées d'air froid. Il est donc intéressant de mettre sous le parquet s'il est flottant des rouleaux de mousse détenant les normes phoniques en vigueur. Pour un plancher traditionnel vissé, l'idéal est d'avoir coulé préalablement une sorte de chape fine de cinq à 6 cm du type anhydrite auto nivelante. Là-dessus viennent se mettre des amortisseurs entre les tasseaux et cette chape, tasseaux sur lesquels seront vissés ou cloué le parquet. Tout ceci va créer un phénomène visant à assourdir la propagation du son, surtout celui lié aux impacts. Pour ce qui est des sons de voix, musique etc. seul le volume et les matériaux tampons feront l'affaire comme nous l'avons dit. Nous mettrons par exemple sous le panneau d'OSB(panneaux à particules de bois) qui servira de plancher d'appui au parquet visé au premier étage, 15 à 20 cm de laine de chanvre, de lin ou de roche (évitiez surtout la laine de verre !). Il n'existe pas à ce jour beaucoup d'autres solutions qui aient fait leurs preuves malheureusement ! Méfiez-vous donc des constructeurs bois à bas prix en prenant le risque d'investir sur une maison un peu trop « légère » !!!

3 > le problème électromagnétique

Et oui, le bois si génial soit-il n'est pas le matériau idéal en matière d'isolant aux champs électriques induits par l'installation ! Que faire : nous l'avons vu juste avant. Il faudra faire l'effort pécunier d'isoler le circuit électrique qui va délivrer du 50 Hz pouvant aller de 220 à 380 V dans le cas du courant triphasé. Pour cela je le répète : câbles blindés, gaines blindées, bio rupteurs, Absoplug alpha et une terre d'excellente qualité et éventuellement un treillis isolant sous le parquet le tout ramené à la terre. Avec tout cela les effets délétères du 50 Hz sont annulés ! Pour ce qui est de la perméabilité aux CEM d'origine technologique, les process sont les mêmes que préconisées plus haut : peinture spéciale sur Placoplatre, papiers peints (certes beaucoup moins répandue dans la construction bois), voilages et vitrages spéciaux etc. Tout ceci va concourir à rendre l'habitat au moins aussi performant qu'un habitat traditionnel.

Comment optimiser la mise à la terre ?

La majorité des bâtiments anciens et actuels sont supportés par des fondations en béton armé. Chaque fois que cela sera possible, il faudra demander que le béton des fondations soit fait à partir de pierre de silice ou de pierres calcaires. Nous savons par exemple que les constituants de la silice ont une action positive prépondérante sur les CEM. De ce fait nous éviterons en plus les risques de radioactivité induits par les roches de type mica schiste ou granit selon les régions. Il faudra relier les aciers d'armature de la dalle avec un bon pieu de terre placée si possible au nord et ayant une valeur $N < 70$ ohms.

Un procédé canadien qui tend vers l'économie à tous les niveaux !

Depuis 1992 a été introduite en France la technologie des techno pieux (voir le site www.technopieux.fr). Ce procédé permet d'éviter de couler des dizaines de tonnes de béton armé sous la future demeure. Des sortes de vis géantes en acier galvanisé vont être vissées dans le sol jusqu'à atteindre le sol « dur ». Par la suite ces pieux seront nivelés au laser puis tronçonnés et soudés à des platines qui vont encaisser la descente de charge du bâtiment. Il existe au moins 5 gros intérêts dans ce procédé :

- mise en œuvre rapide : de trois à cinq jours au maximum avant de pouvoir y poser la maison
- on travaille ici dans le cadre de la filière sèche (pas de temps de séchage à respecter)
- on peut se servir de cet ancrage profond pour reproduire autant de prise de terre que l'on veut. L'avantage majeur réside dans le fait que nous avons là une liaison équi potentielle (c'est-à-dire de même potentiel ce qui évite des problèmes en cas de défaut d'un appareil électrique). Il reste tout de même utile de se connecter aux piquets de terre conventionnel mais en prenant en considération que nous bénéficions ici d'une surface enterrée beaucoup plus importante. Nous avons en général des résistances du sol moindre de cette façon y compris dans les terrains sablonneux.

Une astuce très intéressante consiste à relier les parties métalliques du bac à douche, pommeau de douche et bonde y compris à la terre. Ainsi lors de chaque douche, nous procédons de manière simple et efficace à ce que nous appelons une décharge. Il a été démontré sur les électro hypersensibles que ceci permet d'induire un sommeil réparateur quasi immédiat et une récupération nerveuse et physique hors du commun. Un chapitre entier est consacré à ce sujet sur le site NEXT-UP.

- Le prix de revient reste inférieur dans tous les cas à celui des fondations classiques
- il reste toujours possible dans le cas d'un démontage de la maison de faire extirper les techno pieux du sol si nous souhaitons ne laisser aucune trace du passage humain

Quelques petits rappels dans le cadre d'un éco habitat

N'oublions pas que construire bois se veut être synonyme de santé et de régénération pour ceux qui vivent. Il y a donc des règles de base à respecter indépendamment du chapitre qui nous intéresse mais il est toutefois utile de les rappeler :

- les matériaux utilisés doivent être le plus naturel possible (bois, terre crue, terre cuite, pierre, chanvre, lin etc.... Ces derniers peuvent rentrer dans tout ou partie de la construction. Éviter le parpaing ou le granite souvent radioactif.
- Une étude de géo biologique préalable est souhaitable pour éviter de positionner la maison sur une faille, une excavation, un courant sourcier etc. Les anciens le savaient !!!
- Si les moyens financiers le permettent, il vaut toujours mieux mettre des canalisations d'évacuation en céramique ou en cuivre plutôt qu'en PVC. Il faut surtout éviter que ces dernières ne traversent dans tous les sens les pièces à vivre ou à dormir !

- La couverture est importante pour une meilleure équilibrage des énergies cosmo telluriques. Privilégier la tuile en terre cuite, la lauze, l'ardoise naturelle, le chaume (selon région) à tout autre matériau.
- L'isolant doit privilégier comme nous l'avons évoqué le chanvre, le lin, la laine de bois voire la laine de roche en dernier recours mais éviter surtout la laine de verre vis-à-vis des charges électrostatiques qu'elle induit en plus des risques liés à son inhalation pour ceux qui la mettent en place et qui risquent de la respirer toute une vie !
- Privilégier les menuiseries en bois, bois/ aluminium pour leur facilité d'entretien mais éviter autant que faire se peut le PVC qui lui aussi va induire une augmentation des charges électrostatiques du bâtiment. Nous n'avons pas sur ce dernier suffisamment de recul mais les premières études font ressortir entre autres cette problématique
- privilégier les chauffages à énergies renouvelables : bois, granulés de bois, poêle de masse, plancher chauffant (solaire plus ballon ou plancher solaire direct=PSD), chauffe eau thermodynamique mais éviter autant que faire se peut les convecteurs du type « grille-pain » malgré leur prix attractif. Ces derniers induisent, en plus des CEM néfastes pour qui se trouve à proximité, une augmentation dans les pièces concernées de la teneur en ions (négatifs pour notre santé ne l'oublions pas)
- éviter de construire à moins de 500 m d'une ligne haute tension supérieure à 40 KV
- utiliser des ionisateurs d'air en plus des systèmes décrits au début de cet ouvrage (shungite etc....) pour compenser la forte consommation d'ions négatifs par l'ordinateur. Les appareils produisent donc en suffisance des ions négatifs améliorant l'atmosphère de travail.

Vers une autonomisation énergétique de l'habitat

L'éco construction bois voit un essor croissant ces dernières années. Toutes les personnes impliquées de près ou de loin dans l'écologie sont bien conscientes du fait que construire bois devient aujourd'hui une nécessité si l'on veut préserver notre planète. Près de 50 % de la pollution par déchets est liée aux matériaux de construction. La construction bois au contraire s'intègre dans une démarche durable et pérenne à la fois.

En dehors de cela, nous assistons à une flambée croissante du coût de l'énergie ! L'immense majorité des consommateurs se trouve 100 % dépendante de la bonne volonté des gouvernements et des lobbies qui décident pour nous du prix à payer pour l'accès aux différentes énergies. Jusqu'où cela va-t-il aller ? Quand on sait que les ressources fossiles sont mises à mal un peu plus tous les jours par la consommation frénétique que nous en faisons, il est urgentissime de réagir et d'agir pour l'avenir de la planète et celui de nos enfants.

La démarche qui est la nôtre est de fournir la possibilité à chacun de fonctionner au maximum en « autarcie » à l'intérieur d'habitations confortables et chaleureuses. La noblesse des matériaux utilisés ainsi que le design des constructions ne laisseront personne indifférent, nous l'espérons.

Autre gros avantage : la rapidité de fabrication et de montage incomparable à ce que nous connaissons dans la construction traditionnelle. Nous avons mis au point avec nos ingénieurs et nos usines des process de constructions incomparables en efficacité/qualité/rapidité.

Depuis le 1^{er} mars 2012, il est possible de construire en BBC Effinergie+(tout au moins en France)ou Minergie pour la Suisse, jusqu'à 40 m² de SHOB (Surface Hors d'œuvre Brute) sans permis de construire et grâce à une simple demande d'autorisation de travaux. Au-delà de cette surface, il est possible de dupliquer le même type de construction selon une typologie définie par nos clients et en relation avec l'architecte designer responsable du projet. Il est à noter également que les constructions BBC (bâtiment basse consommation) et mieux encore Effinergie + (ce à partir du 1^{er} janvier 2013) permettent des économies d'énergie bien au-delà de ce que nous connaissons habituellement. Pour les puristes, nous pouvons aller vers du semi passif voire du passif afin de permettre à nos clients de produire 100% de l'énergie dépensée à l'intérieur du bâtiment. Les banques accordent de substantiels avantages via les PTZ (prêt à taux 0%) quand on construit BBC ou plus.

Les technologies utilisées depuis longtemps dans les pays les plus froids (Russie, Finlande, Suède, Norvège, Canada, etc.) nous enseignent le chemin à suivre jusque dans les moindres détails. Sur un plan énergétique, nous nous servons de tout ce que nous offre la nature :

- 1) Le soleil qui va fournir le rayonnement nécessaire à produire l'eau chaude, d'une part
- 2) La lumière qui va alimenter par les capteurs photovoltaïques des kits de batterie et de lampes Led pour la consommation électrique.
- 3) Le vent qui dans les régions les plus ventées va venir optimiser largement la production électrique par des éoliennes à axe vertical par exemple (sensibles au moindre souffle d'air). Consulter pour cela le site www.verteole.fr
- 4) La récupération d'eau de pluie et/ou d'eau de source qui va alimenter le bâtiment autant pour les eaux de lavage que pour la consommation
- 5) Les systèmes de chauffage utilisés sont tous plus efficaces les uns que les autres...et éco responsables au maximum

Il est à préciser que tant les eaux de boisson, que les eaux usées rejetées par le bâtiment sont intégralement prises en compte par des systèmes issus des technologies les plus pointues (brevet de l'institut Pasteur par exemple).

Eco matériaux utilisés :

- 1) Le bois de mélèze est l'un des plus intéressants car il n'a point besoin d'entretien
- 2) Les matériaux isolants du type chanvre/lin ou laine de bois offrent les meilleurs compromis
- 3) Les produits d'entretien éventuels sont issus de produits biologiques et sans biocides

Tout ceci nous ouvre la voie de maisons éco responsables où il fait bon vivre.
A vous de nous consulter et de nous poser toutes vos questions.

Une partie des réponses vous seront données sur le site : www.eco-habitat-protege.com ou www.quantum-prevent-concept.com

Questions fondamentales

Faut-il attendre d'être EHS pour penser EHP ?

La réponse est NON ! Pourquoi ? Par ce que les études actuelles nous renseignent sur le fait que nous assistons à une montée exponentielle du nombre d'EHS dans les pays les plus développés ! Croyez-vous que nous où nous enfants seront éternellement à l'abri ? Bien sûr que non ! Le seul problème est que les pathologies induites par ces progrès technologiques croissants ne « préviennent » pas. Les anciens nous le disent depuis bien longtemps : mieux vaut prévenir que guérir ! À vous donc de juger de la conduite à tenir aux vues de tous ces éléments à la fois concrets et bien malheureusement vérifiables.

Nous devons penser urgemment à nos enfants

N'oubliez pas que les bébés puis les enfants sont et seront les premières victimes de ce progrès technologique. Nous atteignons en France un niveau record de tumeur du cerveau chez les tout jeunes ! De quoi cela peut-il venir ? Je vous le demande ! Qu'est-ce qui s'est fondamentalement modifié durant ces dernières décennies ? À part d'être aveugle ou sourd, j'imagine que vous avez comme moi la réponse. Quand est ce que le poids des lobbys va arrêter de peser sur nos politiques et nos décideurs ?! Quand est-ce que l'homme va enfin comprendre que l'aveuglement produit par l'argent ne doit pas mettre la vie d'autrui en péril ?! Il est possible d'agir dans le bon sens mais il faut que les populations soient enfin instruites et avisées sur le sujet. La désinformation bat son plein du côté des lobbys et des opérateurs vis-à-vis de nous tous consommateurs. Alors reposons nous la question simple : pourquoi interdite les téléphones portables dans les services d'urgence et certaines maternités ? Pourquoi doit-on les éteindre dans les avions ? Pourquoi est-il fortement déconseillé d'en équiper des enfants de moins de 12 ans ? Ces « joujoux » serait-il sans danger aucun pour que l'on prenne autant de précautions ?! Bien évidemment chacun d'entre nous à la réponse !

Nous devons à tout prix informer les femmes enceintes et toutes les futures mamans

S'il y a bien une cible facile vis-à-vis de l'impact des ondes, ce sont bien les futures mamans. Elles portent en leur ventre un petit être qui est 100 % en résonance avec elles et qui surtout fonctionne comme une véritable « éponge ». Ceci est tellement vrai que toute substance ingérée ou inhalée par la mère porteuse va immédiatement influencer le fœtus. Et pourquoi ce dernier serait-il insensible aux ondes ? Des études très sérieuses ont prouvé que l'on avait observé des modifications quasi immédiates du rythme cardiaque du fœtus et le pire a été dit plus en amont de cet ouvrage. Nous avons une augmentation de la perméabilité de la barrière hémato méningée. Ceci va induire en suivant le passage de toxiques contenus dans le sens du fœtus, lui-même premier héritier du « passé toxique » de sa maman. Alors Mesdames toutes et surtout vous, les futures mamans, puisque vous portez en vous la chose la plus précieuse que la vie puisse vous offrir et puisque votre seul souhait est d'offrir la santé à cet être qui vient, mettez-le à l'abri des ondes le plus possible ! Il vous remerciera plus tard de l'avoir ainsi protégé.

La dernière vraie question : quelle planète souhaitons-nous léguer à nos enfants ?!

Je ne voudrais pas ici plus qu'il ne le faut paraphraser les propos de Nicolas Hulot et de tous ceux qui défendent l'écologie à leur manière (même s'ils sont parfois critiques ou critiquables) mais là est la seule vraie question à se poser. Dans quelques années peut-être ne serons-nous plus là pour voir se dégrader notre planète, mais beaucoup d'entre nous ont engendré la vie. Les enfants de nos enfants vivront espérons-le dans un monde meilleur mais à une seule condition : c'est de prendre conscience que l'urgence c'est aujourd'hui ! Plus de gens autour de nous seront informés du réel danger de ce « progrès » qui accompagne le moindre de nos gestes, plus la demande sera faite en haut lieu par ce que quelques politiques ont eu l'humour de nommer « la France d'en bas » ! L'avenir est entre nos mains, réveillons-nous vite avant qu'il ne soit trop tard et agissons ! Le progrès est une chose incontournable, jouissons en mais sans y laisser ce que nous avons tous de plus précieux : la santé. Puisse cet ouvrage y contribuer

Christian BORDES

Directeur de l'IUMAB (International Union of Medical and Applied Bioelectrography)
Ex chargé de cours à l'université Paul Sabatier de Toulouse
Ex stagiaire du centre hospitalo-universitaire de Toulouse- MK DE
Membre de la chambre nationale des professionnels de la santé durable
Formation universitaire en électrothérapie et électrologie
Chercheur indépendant sur les CEM- Formation CRIIREM et ARGEMA
Porte parole scientifique des associations de victimes des ondes
Conférencier, auteur et formateur

Pour toute question :

bordes.christian@gmail.com

06 10 92 53 72